

Акт
лісопатологічного обстеження лісових насаджень філії «Південний лісовий офіс» ДП «Ліси України», що потребують проведення заходів з поліпшення санітарного стану лісів у 2025 році

08.05.2025 р.

м. Вознесенськ

Нами, начальником відділу діагностики ДСЛП «Херсонлісозахист» ДОМАНЧУК Оленою, провідним інженером з охорони і захисту лісу філії «Південний лісовий офіс» ДП «Ліси України» ГЛУЩИК Наталією, лісничими філії «Південний лісовий офіс» ДП «Ліси України»: Веселинівського лісництва РОЖКОМ Михайлом, Єланецького лісництва МОКРЯКОМ Олегом, Новоодеського лісництва СТОЯНОВОЇ Лариси, Братського лісництва ПИРОЖЕНКОМ Олегом, Прибузького лісництва ВОЙТОВИЧЕМ Володимиром, Щербанівського лісництва та Вознесенського лісництва САВЧИНОМ Віталієм, провели з 05.05.2025 року по 08.05.2025 року лісопатологічне обстеження лісових насаджень філії «Південний лісовий офіс» ДП «Ліси України» (далі – Філія) з метою призначення заходів з поліпшення санітарного стану лісів на загальній площі 183,7 га.

Таксаційна характеристика обстежених ділянок відповідно до Проектів організації та розвитку лісового господарства (таксаційний опис, відомості поквартальних підсумків) 2014 року, наведена в таблиці:

Лісництво (урочище)	Номер кварталу	Номер виділу	Площа виділу, гектарів	Номер підвиділу	Площа підвиділу, гектарів		Коротка таксаційна характеристика насаджень відповідно до матеріалів лісовпорядкування							Категорія захисності
					загальна	у тому числі площа, можлива для експлуатації	склад	вік, років	повнога	бонітет	середня висота, метрів	середній діаметр, сантиметрів	запас деревостану, куб. метрів на 1 гектар	
Прибузьке	19	1	17,4	1	6,9	6,9	10СЗ	54	0,70	2	16	26	200	2
Прибузьке	19	1	17,4	2	8,1	8,1	10СЗ	54	0,70	2	16	26	200	2
Прибузьке	26	8	1,8		1,8	1,8	10АКБ	15	0,70	2	7	12	30	2
Прибузьке	27	8	1,7		1,7	1,7	10ВЗД	47	0,70	3	11	16	80	2
Прибузьке	27	16	1,5		1,5	1,5	10ВЗД	40	0,60	3	12	20	70	2
Прибузьке	18	4	1,1		1,1	1,1	9АКБ1СЗ	60	0,70	3	14	24	120	2
Прибузьке	18	5	5,0		5,0	5,0	10АКБ+СЗ	20	0,70	1А	10	14	60	2
Прибузьке	20	11	1,9		1,9	1,9	10АКБ	46	0,75	4	10	16	70	3
Прибузьке	23	16	6,9		6,9	6,9	10СЗ+СКР	48	0,70	4	19	26	260	3
Прибузьке	23	4	4,4		4,4	4,4	10СЗ+СКР	48	0,70	4	18	16	260	3
Всього по лісництву:			59,1		39,3	39,3								
Щербанівське	167	6	3,1		3,1	3,1	5ДЗЗЯЗЛ2БРС+ГШЗ	40	0,70	4	7	14	50	3
Щербанівське	175	2	2,3		2,3	2,3	6АКБ4ГЛЗ	55	0,70	4	11	12	75	3

Щербанівське	170	3	1,9		1,9	1,9	10АКБ	31	0,70	4	6	12	20	3
Щербанівське	153	6	10,5	1	5,2	5,2	7ГЛЗЗАКБ	55	0,70	3	13	20	90	3
Щербанівське	153	6	10,5	2	5,3	5,3	7ГЛЗЗАКБ	55	0,70	3	13	20	90	3
Щербанівське	143	2	28,0	1	7,0	7,0	10АКБ+ГХГ+ЯЗЛ	26	0,75	2	9	10	50	3
Щербанівське	143	2	28,0	2	7,0	7,0	10АКБ+ГХГ+ЯЗЛ	26	0,75	2	9	10	50	3
Щербанівське	143	2	28,0	3	7,0	7,0	10АКБ+ГХГ+ЯЗЛ	26	0,75	2	9	10	50	3
Щербанівське	143	2	28,0	4	7,0	7,0	10АКБ+ГХГ+ЯЗЛ	26	0,75	2	9	10	50	3
Всього по лісництву:			140,3		45,8	45,8								
Сланецьке (Куйбишівське)	21	9	2,9		2,9	2,9	10АКБ	30	0,75	1	12	14	90	3
Сланецьке (Куйбишівське)	12	26	1,4		1,4	1,4	7АКБ2ГЛЗ1ВЗД	10	0,60	1	4	4	10	3
Сланецьке (Куйбишівське)	20	2	1,3		1,3	1,3	10АКБ	38	0,70	2	12	16	80	3
Сланецьке (Куйбишівське)	12	11	1,5		1,5	1,5	10АКБ	41	0,60	2	14	16	90	3
Сланецьке (Куйбишівське)	7	15	3,1		3,1	3,1	6АКБ3ВЗД1АЛЧ	33	0,75	1	13	14	90	3
Сланецьке	12	1	3,2		3,2	3,2	10ВЗД	40	0,70	3	10	16	63	3
Сланецьке (Куйбишівське)	21	11	13,1	1	5,2	5,2	10АКБ	33	0,70	2	12	14	80	3
Сланецьке (Куйбишівське)	21	11	13,1	2	7,9	7,9	10АКБ	33	0,70	2	12	14	80	3
Сланецьке (Куйбишівське)	12	4	0,8		0,8	0,8	10АКБ	41	0,70	3	11	12	70	3
Сланецьке (Куйбишівське)	12	2	1,7		1,7	1,7	10АКБ	10	0,70	3	2	2	10	3
Сланецьке (Куйбишівське)	12	6	1,1		1,1	1,1	10АКБ	41	0,60	2	13	16	80	3
Сланецьке (Куйбишівське)	12	29	3,1		3,1	3,1	10АКБ	29	0,70	2	10	16	60	3
Сланецьке (Куйбишівське)	7	14	7,6		7,6	7,6	8ВЗД2АКБ	38	0,60	2	12	16	75	3
Сланецьке (Куйбишівське)	12	30	1,9		1,9	1,9	10ДЗ+АКБ	29	0,60	2	10	12	60	3
Всього по лісництву:			55,8		42,7	42,7								
Братське	28	5	5,9		5,9	5,9	9ДЗ1ЯЗ	60	0,70	2	18	24	180	3
Братське	30	8	3,0		3,0	3,0	9ЯЗ1ДЗ	85	0,70	3	21	28	245	3
Братське	32	1	9,2	2	2,2	2,2	9ЯЗ1ДЗ	75	0,75	3	16	20	165	3
Братське	17	4	2,8		2,8	2,8	10АКБ	47	0,7	1	18	20	160	3
Всього по лісництву:			20,9		13,9	13,9								
Веселинівське	8	8	6,4		6,4	6,4	5ГЛЗ5АКБ	40	0,65	2	13	18	50	3
Веселинівське	18	12	3,6		3,6	3,6	10АКБ	40	0,40	3	10	12	55	3
Веселинівське	20	12	1,3		1,3	1,3	10АКБ	25	0,70	2	8	10	40	3
Веселинівське (Варюшинське)	14	19	4,7		4,7	4,7	10АКБ	27	0,60	2	10	12	50	3
Веселинівське (Варюшинське)	24	18	4,4		4,4	4,4	9АКБ1СКР	24	0,70	1	10	12	70	3
Всього по лісництву:			20,4		20,4	20,4								
Новоодеське	49	6	1,8		1,8	1,8	10АКБ	52	0,60	2	15	20	110	2
Новоодеське	42	2	6,0		6,0	6,0	10АКБ	50	0,70	3	13	24	105	2
Новоодеське	42	11	1,5		1,5	1,5	10АКБ+СЗ	50	0,70	1	18	26	160	2
Новоодеське	37	4	0,8		0,8	0,8	10ВЗД	47	0,50	3	11	20	70	2

Новоодеське	37	5	1,1		1,1	1,1	10ВЗД	47	0,50	3	12	24	70	2
Новоодеське	37	9	5,3		5,3	5,3	10ВЗД	47	0,50	3	11	24	60	2
Всього по лісництву:			16,5		16,5	16,5								
Вознесенське	97	17	2,9		2,9	2,9	7АКБЗГЛЗ	44	0,70	3	12	16	90	3
Вознесенське	97	18	2,2		2,2	2,2	7АКБЗГЛЗ	44	0,60	3	13	16	90	3
Всього по лісництву:			5,1		5,1	5,1								
Всього по надлісництву ВСП:					183,7									

З метою визначення причин виникнення патологічних процесів в лісових насадженнях Вознесенського надлісництва Філії, призначення в них заходів з поліпшення санітарного стану лісів, було проведено лісопатологічне обстеження лінійним методом шляхом візуального обстеження стану дерев.

Обстеженням встановлено:

Представлені для лісопатологічного обстеження лісові насадження Філії характеризуються погіршенням санітарного стану внаслідок пошкодження дерев стовбуровими шкідниками та хворобами лісу, про що свідчать характерні симптоми та ознаки пошкодження, ураження, прояви шкідливих організмів на дереві або його частині, що відбиваються на здатності виконання деревом життєвих функцій (фотосинтезу, всмоктування вологи та поживних речовин) та призводить до ослаблення дерев, зменшення приросту та послідоючим всиханням.

Незважаючи на проведення заходів з поліпшення санітарного стану лісів, загальна площа насаджень всіх лісництв Вознесенського надлісництва Філії з порушеною і втраченою біологічною стійкістю значно зменшилась, але не зникла зовсім.

В результаті оцінки санітарного стану акацієвих насаджень по лісництвах Філії встановлено, що внаслідок перестійного віку, насадження ослаблені та деградовані, без приростів, суховершинні, що свідчить про втрату біологічної стійкості деревостанів.

На ділянках з акацією білою будуть відібрані у вибіркочу санітарну рубку дерева суховершинні та сухостійні, з відхиленням стовбурів від вертикальної осі понад 30 градусів, вражені некрозно – раковими хворобами: з наростами – напівкулястими напливами на стовбурах й пухлини (ракові утворення більше, ніж на 2/3 периметра) – здуттями або потовщеннями на гілках і стовбурах, з глибокими тріщинами в комлевій частині, з поодинокими зламами та розколами стовбурів, з локальним відшаруванням кори, пошкоджені стовбуровими шкідниками – під корою личинкові ходи забиті трухою, що характерно для вусачів, під залишками кори є грибниця дереворуйнівних грибів.

Заплановані та відібрані в вибіркочу санітарну рубку, дерева всіх інших листяних порід (дуб, ясен, клен, гледичія, в'яз та інші) IV – VI категорії стану, з інтенсивною суховершинністю від 2/3 крони до 100%, всиханням більше половини скелетних гілок по всій висоті крони, в невеликій кількості зломи вершин, поодинокі дерева з дуго вигнутими зігнутими стовбурами, з нахилом нижньої та середньої частин стовбура понад 30 градусів від вертикальної осі, з підірваною кореневою системою, з локальним відшаруванням кори та пошкодженням стовбуровими шкідниками (заболонниками, вусачами, златками).

Крім дерев вражених стовбуровими шкідниками, по всіх лісництвах спостерігаються поодинокі листяні дерева уражені – східчастим раком, охоплені ними рани понад 2/3 периметра із заглибленням в середину (частіше в комелі) та з виходом плодкових тіл дереворуйнівних грибів – трутовиків на різній висоті дерев, які є збудниками стовбурових

гнилей листяних деревних порід. На ділянках виявлені поодинокі плоді тіла трутовика справжнього, який викликає білу мармурову ядро – заболонну стовбурову гниль та трутовика несправжнього, який викликає білу ядро-смугасту стовбурову гниль корозійного типу. Також поодинокі було виявлено на акацієвих деревах плоді тіла сірчано – жовтого трутовика, що викликає червоно – буру ядрою призматичну стовбурну гниль.

Деревостани дубу поодинокі враженні поперечним раком з повним обхватом периметра стовбура з характерними ознаками – поперечними тріщинами, нерівними краями та деформованими стовбурами.

В Прибузькому лісництві квартал 19 виділ 1 (ділянка 1 та 2), квартал 23 виділ 16, квартал 23 виділ 4 було оглянуто хвойне насадження. У вищезазначених кварталах наявні дерева сосни IV – VI категорії стану: свіжі сухостійні, відмираючі, суховерхі більше половини довжини крони, взагалі з відсутнім верхом, з тріщинами в комелі, відсталі в рості, з дуго вигнутими зігнутими стовбурами та поодинокі завислі дерева, з локальним відшаруванням кори на різній висоті стовбурів, данні дерева пошкоджені стовбуровими шкідниками, а саме короїдами (лубоїдами), вусачами (рагієм ребристим, комлевим коротковусим), златками, також було виявлено поодинокі додаткове живлення лубоїдами.

Таким чином, в обстежених лісових насадженнях Вознесенського надлісництва Філії відмічається пошкодження дерев стовбуровими шкідниками: короїди (лубоїди, заболонники), вусачі, златки та із враженням насадження хворобами лісу (східчастий рак листяних порід, поодинокі поперечний рак дуба, стовбурові гнилі – викликанні дереворуйнівними грибами).

Довготривале знаходження насаджень в такому незадовільному санітарному стані призведе до виникнення масових осередків шкідливих організмів.

Характер всихання поодинокі та груповий, ступінь всихання слабка та середня.

На момент обстеження відведення лісових ділянок у вибірково санітарну рубку проведено частково.

При проведенні вибірково санітарних рубок в насадженнях Вознесенського надлісництва Філії залишати дерева, які виконують важливі біоценотичні функції та щоб зменшення повноти насаджень не було нижче встановленого показника повноти.

Рекомендації та пропозиції:

1. В насадженнях, що втратили біологічну стійкість, пошкоджених стовбуровими шкідниками та вражених хворобами лісу, з метою недопущення розмноження та розповсюдження стовбурових шкідників у прилеглих насадженнях стовбурових шкідників та хвороб лісу, здійснити заходи з поліпшення санітарного стану лісів із застосуванням найефективніших методів та технологій відповідно до вимог встановлених «Санітарними правилами в лісах України».

2. З метою поліпшення санітарного стану лісів, обстежені насадження потребують проведення **вибірково санітарної рубки на загальній площі 183,7 га.**

3. ДСЛП «Херсонлісозахист» рекомендує лісовій охороні Філії здійснювати моніторинг за поширенням шкідників лісу та проводити наземні біологічні заходи боротьби із шкідниками лісу, а саме розвішування гнізд для птахів. В осередках розмноження комах-камбіофагів викладати зрубані дерева, які будуть пастками для шкідників і вилучатимуться після заселення їх шкідниками (ловильні дерева).

4. Заходів з поліпшення санітарного стану лісів виконувати згідно вимог «Санітарних правил в лісах України», затверджених постановою КМУ від 27.07.1995р. №555.

Акт складений в 3-х примірниках:

1. Південно міжрегіональному управлінню лісового та мисливського господарства
2. Філії «Південний лісовий офіс» ДП «Ліси України»
3. ДСЛП «Херсонлісозахист»

Додаток: фотофіксація.

Начальник відділу діагностики
ДСЛП «Херсонлісозахист»

Олена ДОМАНЧУК

Провідний інженер з охорони та захисту лісу
філії «Південний лісовий офіс» ДП «Ліси України»

Наталія ГЛУЩИК

Лісничі філії «Південний лісовий офіс» ДП «Ліси України»:

Веселинівського лісництва

Михайло РОЖКО

Сланецького лісництва

Олег МОКРЯК

Новоодеського лісництва

Лариса СТОЯНОВА

Братського лісництва

Олег ПИРОЖЕНКО

Прибузького лісництва

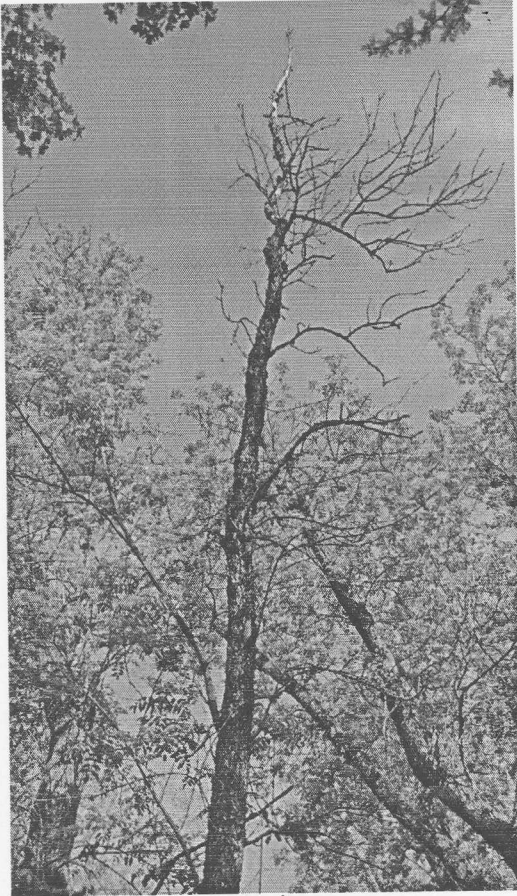
Володимир ВОЙТОВИЧ

Щербанівського лісництва та
в.о. Вознесенського лісництва

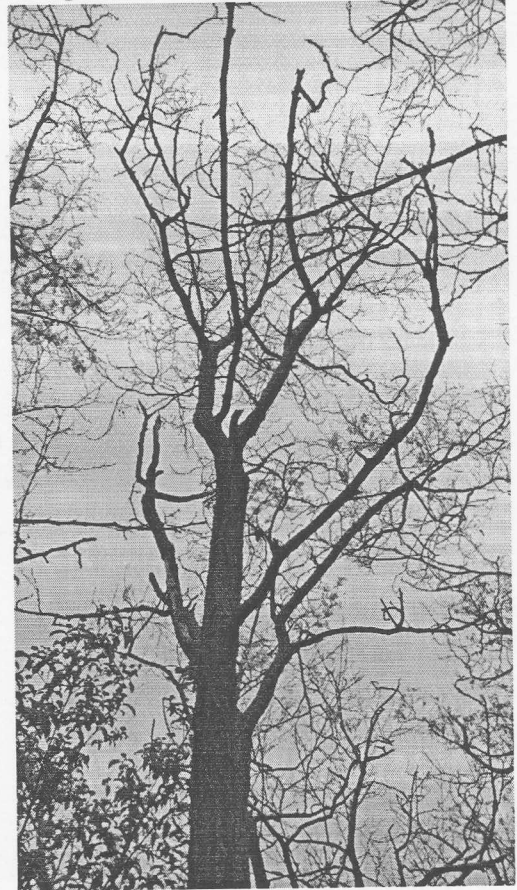
Віталій САВЧИН

ФОТОФІКСАЦІЯ

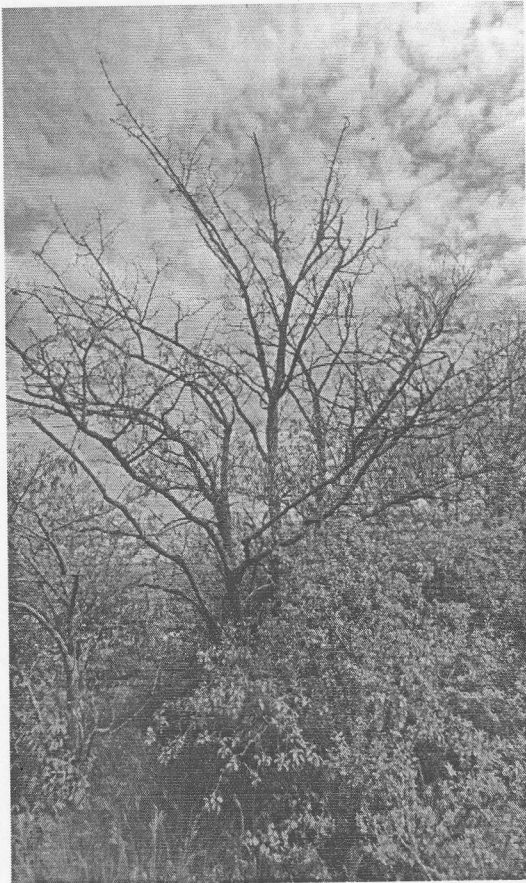
до акту лісопатологічного обстеження по Вознесенському надлісництву
філії «Південний лісовий офіс» ДП «Ліси України» від 08.05.2025 року



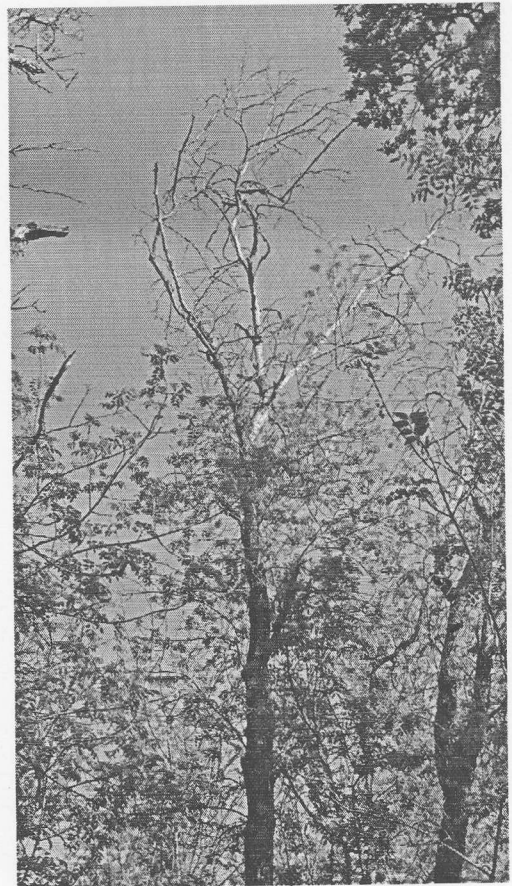
Братське лісництво



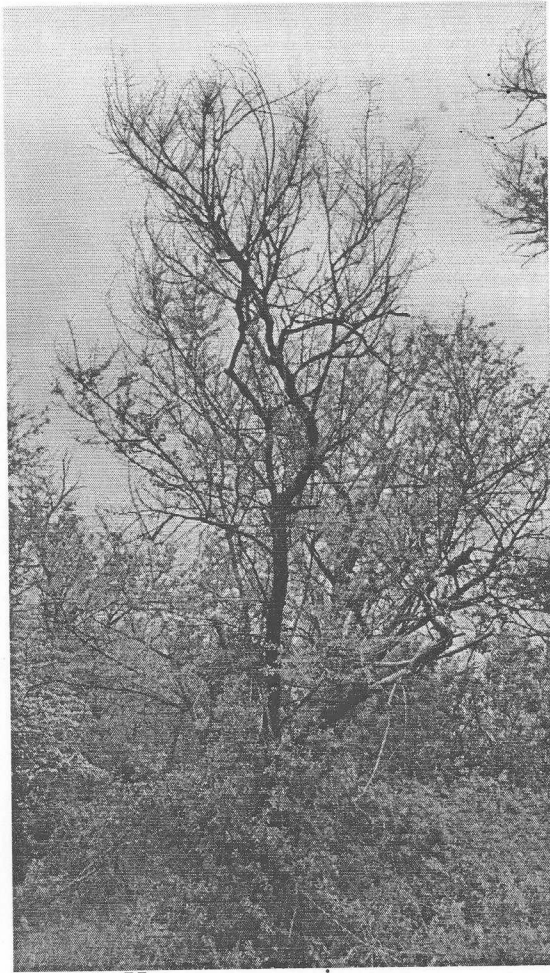
Вознесенське лісництво



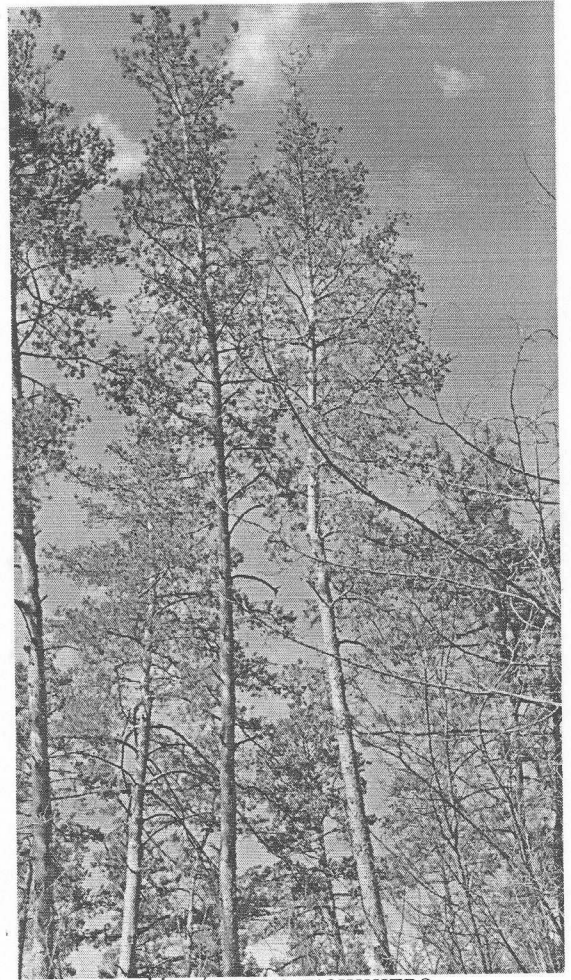
Веселинівське лісництво



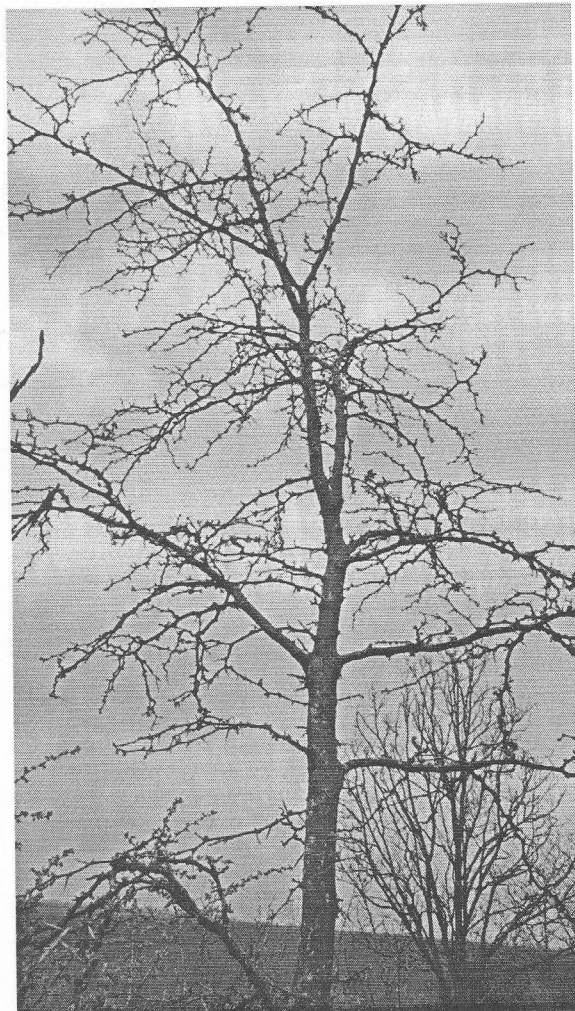
Сланецьке лісництво



Новоодеське лісництво



Приозьке лісництво



Щербанівське лісництво

Акт
лісопатологічного обстеження лісових насаджень філії «Південний лісовий офіс» ДП «Ліси України», що потребують проведення заходів з поліпшення санітарного стану лісів у 2025 році

20.09.2024

м. Вознесенськ

Нами, інженером – лісопатологом I категорії відділу діагностики ДСЛП «Херсонлісозахист» КОСТРИЦЬКОЮ Катериною, інженером – лісопатологом I категорії відділу діагностики ДСЛП «Херсонлісозахист» ФЕТІСОВОЮ Крістіною, провідним інженером ЛГ філії «Південний лісовий офіс» ДП «Ліси України» ЧІКАЧОВОЮ Антоніною, лісничими філії «Південний лісовий офіс» ДП «Ліси України»: Веселинівського лісництва РОЖКОМ Михайлом, Єланецького лісництва МОКРЯКОМ Олегом, Новоодеського лісництва СТОЯНОВОЇ Лариси, Братського лісництва ПИРОЖЕНКОМ Олегом, Прибузького лісництва ВОЙТОВИЧЕМ Володимиром, в.о. лісничого Щербанівського лісництва ФЛОРІНОМ Андрієм, провели з 18.09.2024 року по 20.09.2024 року лісопатологічне обстеження лісових насаджень філії «Південний лісовий офіс» ДП «Ліси України» (далі – Філія) з метою призначення заходів з поліпшення санітарного стану лісів на загальній площі **282,4 га.**

Таксаційна характеристика обстежених ділянок відповідно до Проектів організації та розвитку лісового господарства (таксаційний опис, відомості поквартальних підсумків) 2014 року, наведена в таблиці:

Лісництво (урочище)	Номер кварталу	Номер виділу	Площа виділу, гектарів	Номер підвиділу	площа, можлива для експлуатації	Коротка таксаційна характеристика насаджень відповідно до матеріалів лісовпорядкування 2014р.							Категорія захисності
						склад	вік, років	повнота	бонітет	середня висота, м	середній діаметр, см	запас деревостану, куб. метрів на 1 гектар	
Веселинівське	10	20	2,0		2,0	10Акб	24	0,70	2	8	10	40	3
Веселинівське	10	8	3,8		3,8	9Акб1Абз	30	0,70	3	8	10	50	3
Веселинівське	11	3	6,5		6,5	10Акб	35	0,70	2	12	16	90	3
Веселинівське	11	9	6,1		6,1	10Акб	35	0,50	2	11	14	55	3
Веселинівське	11	10	7,3		7,3	10Акб+Взд	28	0,70	1	11	12	70	3
Веселинівське	11	18	7,3		7,3	7Взд3Акб	30	0,60	2	10	16	70	3
Веселинівське	17	9	2,6		2,6	5Дчр4Дз1Кля	42	0,60	3	10	12	60	3
Веселинівське	21	11	2,6		2,6	10Акб	31	0,60	2	10	12	60	3
Веселинівське	21	13	4,2		4,2	10Акб	41	0,60	2	14	16	90	3
Веселинівське	23	4	2,2		2,2	10Акб	29	0,70	2	10	12	70	3
Веселинівське	27	15	4,5		4,5	8Дз2Клг	40	0,70	3	12	16	80	3
Веселинівське	33	5	4,9		4,9	10Акб	34	0,60	2	12	14	75	3
Разом по л-ву:			54,0		54,0								
Єланецьке	9	23	2,4		2,4	10Акб	42	0,60	2	13	16	90	3
Єланецьке	8	3	6,2		6,2	10Акб	30	0,70	2	10	12	60	3
Єланецьке	18	25	1,8		1,8	10Акб	32	0,70	3	9	12	60	3
Єланецьке	20	45	4,6		4,6	10Акб	27	0,70	1	12	16	80	3

Разом по л-ву:			15,0		15,0									
Новоодеське	2	3	8,7		8,7	10Акб	45	0,60	3	11	18	75	3	
Новоодеське	2	5	1,0		1,0	10Взд	60	0,30	3	14	20	80	3	
Новоодеське	2	8	0,8		0,8	10Акб	54	0,60	4	10	20	50	3	
Новоодеське	2	11	4,8		4,8	10Акб	54	0,50	4	12	16	90	3	
Новоодеське	11	3	1,6		1,6	7Взд2Акб1Абз	45	0,70	3	13	16	90	3	
Новоодеське	11	11	1,7		1,7	8Взд2Абз	45	0,70	3	11	14	65	3	
Новоодеське	11	14	5,0		5,0	10Акб	52	0,80	1	18	20	170	3	
Новоодеське	15	14	5,3		5,3	7Взд3Акб	45	0,80	2	14	18	120	3	
Новоодеське	17	2	4,5		4,5	6Акб4Взд	45	0,60	3	12	16	70	3	
Новоодеське	37	21	3,2		3,2	10Взд	47	0,40	3	11	24	50	2	
Разом по л-ву:			36,6		36,6									
Щербанівське	135	5	10,7		10,7	10Акб	27	0,75	2	9	10	50	3	
Щербанівське	155	2	21,0	1	5,0	9Яз1Глз	86	0,70	5	11	18	80	3	
Щербанівське	155	2	21,0	2	5,0	9Яз1Глз	86	0,70	5	11	18	80	3	
Щербанівське	155	2	21,0	3	5,0	9Яз1Глз	86	0,70	5	11	18	80	3	
Щербанівське	155	2	21,0	4	6,0	9Яз1Глз	86	0,70	5	11	18	80	3	
Разом по л-ву:			94,7		31,7									
Братське	24	2	6,5		6,5	10Яз+Дз+Клп	48	0,70	3	16	20	155	3	
Братське	27	7	6,0		6,0	10Яз+Дз	75	0,60	3	18	24	165	3	
Братське	30	5	2,8		2,8	10Яз	70	0,70	3	18	20	185	3	
Братське	39	8	3,8		3,8	9Яз1Глз	60	0,70	2	18	20	180	3	
Братське	32	1	9,2	1	7,0	9Яз1Дз	75	0,75	3	16	20	165	3	
Братське	13	22	2,5		2,5	10Акб	52	0,70	2	16	20	140	3	
Братське	58	3	6,9	1	2,5	9Акб1Клт	57	0,70	2	18	24	125	3	
Разом по л-ву:			37,7		31,1									
Прибузьке	9	19	0,6		0,6	7Глз3Акб	60	0,70	4	11	18	80	3	
Прибузьке	15	7	6,3		6,3	10Скр	48	0,75	3	13	20	230	3	
Прибузьке	16	6	6,8		6,8	10Скр+Сз	44	0,75	3	13	20	240	3	
Прибузьке	16	15	1,7		1,7	10Скр+Акб+Взд	38	0,70	4	9	20	130	3	
Прибузьке	20	10	4,4		4,4	10Скр+Сз+Акб	46	0,75	3	11	20	190	3	
Прибузьке	21	3	3,9		3,9	9Скр1Сз	51	0,75	3	12	22	200	3	
Прибузьке	31	4	4,9		4,9	9Скр1Акб	29	0,70	3	8	12	70	2	
Прибузьке	31	11	0,5		0,5	10Взд	45	0,50	3	11	16	50	2	
Прибузьке	31	13	0,5		0,5	10Скр	35	0,70	2	13	20	210	2	
Прибузьке	31	15	1,3		1,3	10Акб	10	0,70	2	4	6	10	3	
Прибузьке	31	17	0,6		0,6	10Акб	10	0,70	1	4	6	10	3	
Прибузьке	31	16	1,9		1,9	10Взд	49	0,40	4	11	16	70	3	
Прибузьке	33	4	27,5		27,5	10Акб	32	0,70	2	11	12	70	3	
Прибузьке	35	2	8,6		8,6	10Глз	52	0,85	3	13	16	110	3	
Прибузьке	35	6	0,7		0,7	10Глз	52	0,70	3	13	16	95	3	
Прибузьке	36	2	0,8		0,8	10Глз	45	0,70	3	12	16	80	3	
Прибузьке	36	3	2,3		2,3	8Акб2Взд	35	0,70	4	8	10	40	3	
Прибузьке	57	12	12,3		12,3	10Дз+Клг+Язл	53	0,70	3	13	18	110	3	
Прибузьке	57	3	4,4		4,4	10Акб+Яв+Взд+Мсв	31	0,75	3	9	12	50	3	
Прибузьке	114	3	5,1		5,1	10Акб	32	0,75	3	8	12	40	3	
Прибузьке	114	4	0,8		0,8	10Акб+Чрз	31	0,70	3	9	14	50	3	
Прибузьке	127	1	8,2		8,2	8Скр2Сз	45	0,75	3	13	20	210	3	

Прибузьке	122	4	1,4	1,4	10Сз	40	0,70	2	14	24	170	3
Прибузьке	114	1	8,5	8,5	10Акб	37	0,75	3	11	14	80	3
Разом по л-ву:			114,0	114,0								
Всього ВСР:			352,0	282,4								

З метою визначення причин виникнення патологічних процесів в лісових насадженнях Вознесенського лісового відділення Філії, призначення в них заходів з поліпшення санітарного стану лісів, було проведено лісопатологічне обстеження лінійним методом шляхом візуального обстеження стану дерев.

Обстеженням встановлено:

Представлені для лісопатологічного обстеження лісові насадження Філії характеризуються погіршенням санітарного стану внаслідок пошкодження дерев стовбуровими шкідниками та хворобами лісу, про що свідчать характерні симптоми та ознаки пошкодження, ураження, прояви шкідливих організмів на дереві або його частині, що відбиваються на здатності виконання деревом життєвих функцій (фотосинтезу, всмоктування вологи та поживних речовин) та призводить до ослаблення дерев, зменшення приросту та послідовним всиханням.

Незважаючи на проведення заходів з поліпшення санітарного стану лісів, загальна площа насаджень всіх лісництв Вознесенського лісового відділення Філії з порушеною і втраченою біологічною стійкістю значно зменшилась, але не зникла зовсім.

В результаті оцінки санітарного стану акацієвих насаджень по Філії встановлено, що внаслідок перестійного віку, насадження ослаблені та деградовані, без приростів, суховершинні, що свідчить про втрату біологічної стійкості деревостанів.

На ділянках з акацією білою будуть відібрані у вибіркочу санітарну рубку дерева суховершинні та сухостійні, з відхиленням стовбурів від вертикальної осі понад 30 градусів, вражені некрозно – раковими хворобами: з наростами – напівкулястими напливами на стовбурах й пухлини (ракові утворення більше, ніж на 2/3 периметра) – здуттями або потовщеннями на гілках і стовбурах, з глибокими тріщинами в комлевій частині, з поодинокими зламами та розколами стовбурів, з локальним відшаруванням кори, пошкоджені стовбуровими шкідниками – під корою личинкові ходи забиті трухою, що характерно для вусачів, під залишками кори є грибниця дереворуйнівних грибів.

Заплановані та відібрані в вибіркочу санітарну рубку, дерева всіх інших листяних порід (дуб, ясен, клен, гледичія, в'яз та інші) IV – VI категорії стану, з інтенсивною суховершинністю від 2/3 крони до 100%, всиханням більше половини скелетних гілок по всій висоті крони, в невеликій кількості зломи вершин, поодинокі дерева з дуго вигнутими зігнутими стовбурами, з нахилом нижньої та середньої частин стовбура понад 30 градусів від вертикальної осі, з підірваною кореневою системою, з локальним відшаруванням кори та пошкодженням стовбуровими шкідниками (вусачами, златками, заболонниками).

Крім дерев вражених стовбуровими шкідниками, по всіх лісництвах спостерігаються поодинокі листяні дерева уражені – східчастим раком, охоплені ними рани понад 2/3 периметра із заглибленням в середину (частіше в комелі) та з виходом плодових тіл дереворуйнівних грибів – трутовиків на різній висоті дерев, які є збудниками стовбурових гнилей листяних деревних порід. На ділянках виявлені плодові тіла трутовика справжнього, який викликає білу мармурову ядрово – заболонну стовбурову гниль та трутовика несправжнього, який викликає білу ядрово-смугасту стовбурову гниль корозійного типу.

Також поодиноким було виявлено на акацієвих деревах плоді тіла сірчано – жовтого трутовика, що викликає червоно – буру ядрову призматичну стовбурну гниль.

Деревостани дубу поодиноким враженні поперечним раком з повним обхватом периметра стовбура з характерними ознаками – поперечними тріщинами, нерівними краями та деформованими стовбурами.

В Прибузькому лісництві квартал 15 виділ 7, квартал 16 виділ 6 та 15, квартал 20 виділ 10, квартал 21 виділ 3, квартал 31 виділ 4 та 13, квартал 127 виділ 1, квартал 122 виділ 4 було оглянуте хвойне насадження. У вищезазначених кварталах наявні дерева сосни IV – VI категорії стану: свіжі сухостійні, відмираючі, суховерхі більше половини довжини крони, взагалі з відсутнім верхом, з тріщинами в комелі, відсталі в рості, з механічними пошкодженнями кореневих лап або стовбурів розміром не менш як $\frac{2}{3}$ периметра, поодинокі дерева з підірваною кореневою системою, з дуго вигнутими зігнутими стовбурами та поодинокі завислі дерева, з локальним відшаруванням кори на різній висоті стовбурів, данні дерева пошкоджені стовбуровими шкідниками, а саме короїдами (лубоїдами), вусачами (рагієм ребристим, комлевим коротковусим), златками, також було виявлено поодиноким додаткове живлення лубоїдами.

Висновок:

Таким чином, в обстежених лісових насадженнях Вознесенського лісового відділення Філії відмічається пошкодження дерев стовбуровими шкідниками: короїди (лубоїди, заболонники), вусачі, златки та із враженням насадження хворобами лісу (східчастий рак листяних порід, поодиноким поперечний рак дуба, стовбурові гнилі – викликанні дереворуйнівними грибами).

Довготривале знаходження насаджень в такому незадовільному санітарному стані призведе до виникнення масових осередків шкідливих організмів.

Характер всихання поодинокий та груповий, ступінь всихання слабка та середня.

На момент обстеження відведення лісових ділянок у вибірково санітарну рубку проведено частково.

При проведенні вибіркової санітарної рубки в насадженнях Вознесенського лісового відділення Філії залишати дерева, які виконують важливі біоценологічні функції та щоб зменшення повноти насаджень не було нижче встановленого показника повноти.

Рекомендації та пропозиції:

1. В насадженнях, що втратили біологічну стійкість, пошкоджених стовбуровими шкідниками та вражених хворобами лісу, з метою недопущення розмноження та розповсюдження стовбурових шкідників у прилеглих насадженнях стовбурових шкідників та хвороб лісу, здійснити заходи з поліпшення санітарного стану лісів із застосуванням найефективніших методів та технологій відповідно до вимог встановлених «Санітарними правилами в лісах України».

2. З метою поліпшення санітарного стану лісів, обстежені насадження потребують проведення **вибіркової санітарної рубки на загальній площі 282,4 га.**

3. ДСЛП «Херсонлісозахист» рекомендує лісовій охороні Філії здійснювати моніторинг за поширенням шкідників лісу та проводити наземні біологічні заходи боротьби із шкідниками лісу, а саме розвішування гнізд для птахів. В осередках розмноження комах-камбіофагів викладати зрубані дерева, які будуть пастками для шкідників і вилучатимуться після заселення їх шкідниками (ловильні дерева).

4. Заходів з поліпшення санітарного стану лісів виконувати згідно вимог «Санітарних правил в лісах України», затверджених постановою КМУ від 27.07.1995р. №555.

Акт складений в 3-х примірниках:

1. Південно міжрегіональному управлінню лісового та мисливського господарства
2. Філії «Південний лісовий офіс» ДП «Ліси України»
3. ДСЛП «Херсонлісозахист»

Додаток: фотофіксація.

Інженер – лісопатолог I категорії
відділу діагностики ДСЛП «Херсонлісозахист»

Катерина КОСТРИЦЬКА

Інженер – лісопатолог I категорії
відділу діагностики ДСЛП «Херсонлісозахист»

Крістіна ФЕТИСОВА

Провідний інженер ЛЗ
філії «Південний лісовий офіс»
ДП «Ліси України»

Антоніна ЧКАЧОВА

Лісничі філії «Південний лісовий офіс» ДП «Ліси України»:

Веселинівського лісництва

Михайло РОЖКО

Єланецького лісництва

Олег МОКРЯК

Новоодеського лісництва

Лариса СТОЯНОВА

Братського лісництва

Олег ПИРОЖЕНКО

Прибузького лісництва

Володимир ВОЙТОВИЧ

в.о. лісничого Щербанівського лісництва

Андрій ФЛОРІН

ФОТОФІКСАЦІЯ

до акту лісопатологічного обстеження по Вознесенському лісовому відділенню філії
«Південний лісовий офіс» ДП «Ліси України» від 20.09.2024 року



Братівське л-во
Квартал 24 виділ 2



Братівське л-во
Квартал 39 виділ 8



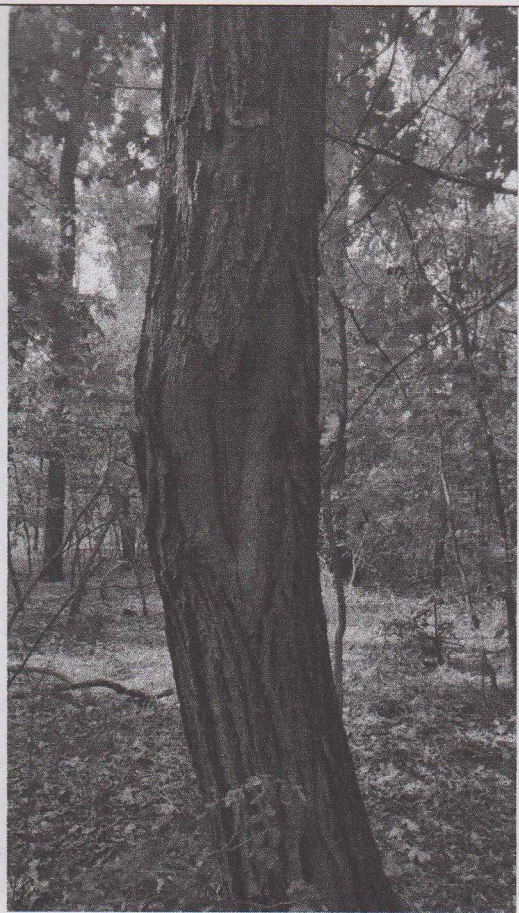
Щербанівське л-во
Квартал 135 виділ 5



Прибузьке л-во
Квартал 57 виділ 12



Прибузьке л-во
Квартал 57 виділ 3



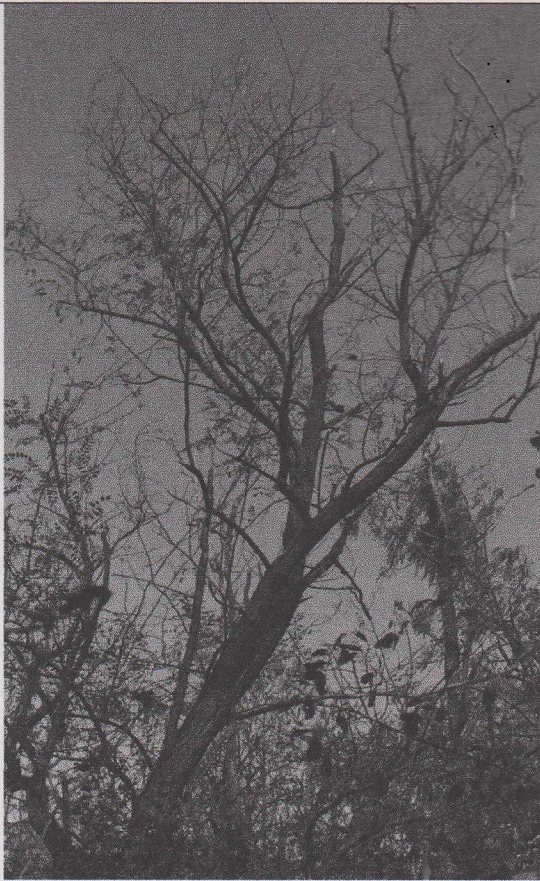
Братське л-во
Квартал 24 виділ 2



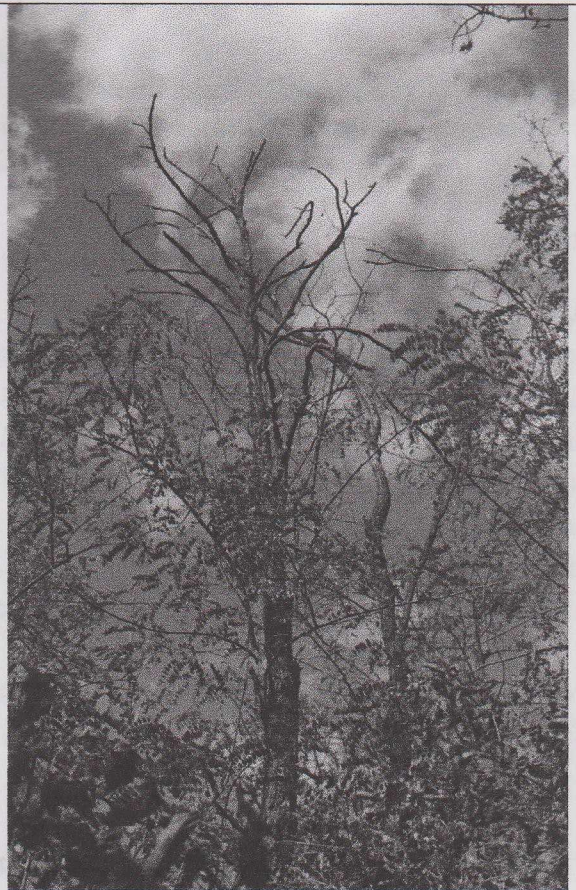
Прибузьке л-во
Квартал 16 виділ 6



Прибузьке л-во
Квартал 20 виділ 10



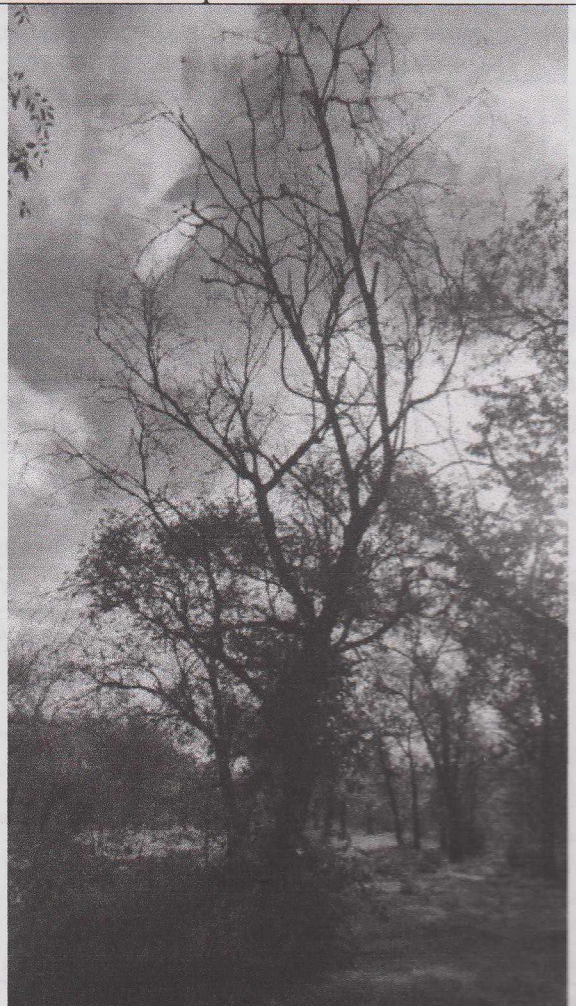
Сланецьке л-во
Квартал 9 виділ 23



Новоодеське л-во
Квартал 11 виділ 14



Новоодеське л-во
Квартал 15 виділ 14



Новоодеське л-во
Квартал 37 виділ 21