

КОПІЯ

## АКТ

лісопатологічного обстеження лісових насаджень філії «Південний лісовий офіс» ДП «Ліси України», що потребують проведення заходів з поліпшення санітарного стану лісів у 2025 році

23.09.2024

м. Вознесенськ

Нами, головним лісопатологом ДСЛП «Херсонлісозахист» МАСВСЬКОЮ Ксенією, інженером – лісопатологом I категорії відділу діагностики ДСЛП «Херсонлісозахист» КОСТРИЦЬКОЮ Катериною, інженером – лісопатологом I категорії відділу діагностики ДСЛП «Херсонлісозахист» ФЕТИСОВОЮ Крістіною, провідним інженером ЛГ філії «Південний лісовий офіс» ДП «Ліси України» ЧІКАЧОВОЮ Антоніною лісничими філії «Південний лісовий офіс» ДП «Ліси України»: Веселинівського лісництва РОЖКОМ Михайлом, Прибузького лісництва ВОЙТОВИЧЕМ Володимиром та Вознесенського лісництва ФЛОРІНОМ Андрієм, провели 20.09.2024 та 23.09.2024 року лісопатологічне обстеження лісових насаджень філії «Південний лісовий офіс» ДП «Ліси України» (далі – Філія) з метою призначення заходів з поліпшення санітарного стану лісів на загальній площі 136,9 га.

Таксаційна характеристика обстежених ділянок відповідно до Проектів організації та розвитку лісового господарства (таксаційний опис, відомості поквартальних підсумків) 2014 року наведена в таблиці:

Лісництво (урочище)	Номер кварталу	Номер виділу	Площа виділу, гектарів	Номер підвиділу	площа, можлива для експлуатації	Коротка таксаційна характеристика насадження відповідно до матеріалів лісовпорядкування 2014р.							Категорія захищеності
						склад	вік, років	повнота	бонітет	середня висота, м	середній діаметр, см	запас деревостану, куб. метрів на 1 гектар	
Веселинівське	1	3	6,0		6,0	10Акб	40	0,80	3	10	12	75	1
Веселинівське	1	12	7,2	1	5,7	7Взз3Акб	51	0,50	1	19	24	110	1
Веселинівське	6	9	4,2		4,2	10Акб	47	0,70	1	19	24	165	1
<b>Разом по л-ву:</b>			<b>17,4</b>		<b>15,9</b>								
Вознесенське	27	4	8,4		8,4	8Дз1Клп1Яз	70	0,60	2	20	26	170	1
Вознесенське	32	1	2,7		2,7	5Клп3Дз2Клг	75	0,60	3	16	24	120	1
Вознесенське	32	2	1,6		1,6	8Дз1Яз1Клп+Клг	85	0,60	3	20	32	163	1
Вознесенське	36	6	4,6		4,6	10Дз+Клп+Клг+Акб+Глз+Язл	75	0,60	3	18	26	140	1
Вознесенське	36	14	3,5		3,5	10Дз	35	0,70	1	14	18	110	1
Вознесенське	34	5	7,3		7,3	7Яз3Дз+Клп+Акб+Глз	75	0,70	3	18	24	180	1
Вознесенське	34	4	4,3		4,3	4Дз6Яз+Клп+Клг+Акб+Взд	75	0,60	3	18	26	150	1
Вознесенське	34	2	12,1	1	6,0	5Дз3Яз1Клг1Клп+Глз+Акб	75	0,60	2	20	24	170	1
Вознесенське	34	2	12,1	2	6,1	5Дз3Яз1Клг1Клп+Глз+Акб	75	0,60	2	20	24	170	1

ДЛЯ ЗГІДНО З  
ДОКУМЕНТОМ  
ОРИГІНАЛОМ

Головний лісопатолог ДСЛП «Херсонлісозахист» МАСВСЬКОЮ Ксенія  
Інженер – лісопатолог I категорії відділу діагностики ДСЛП «Херсонлісозахист» КОСТРИЦЬКОЮ Катерина  
23.09.2024 р.

Вознесенське	39	5	5,4		5,4	10Яз+Дз+Клп	80	0,60	3	20	30	180	1
Вознесенське	39	6	4,0		4,0	6Дз4Яз+Клп+Клг	75	0,60	3	16	22	140	1
Вознесенське	39	7	6,5		6,5	9Яз1Дз+Клп	80	0,60	3	17	24	130	1
Вознесенське	64	1	11,5	1	5,6	5Дз5Яз	49	0,60	4	11	18	80	1
Вознесенське	64	1	11,5	2	5,9	5Дз5Яз	49	0,60	4	11	18	80	1
Вознесенське	73	1	5,0		5,0	9Яз1Дз+Глз	75	0,60	3	17	24	150	1
Вознесенське	78	1	6,8		6,8	10Дз(80)+Дз	80	0,60	4	16	20	120	1
Вознесенське	93	2	3,8		3,8	8Яз2Дз+Брс	80	0,60	3	21	32	210	1
Вознесенське	93	3	3,4		3,4	4Дз6Яз+Клп	75	0,70	3	19	28	210	1
Вознесенське	94	1	3,6		3,6	7Яз3Дз	77	0,60	3	18	22	150	1
Вознесенське	94	2	4,4		4,4	10Глз+Яз	77	0,60	3	18	26	120	1
Разом по л-ву:			122,5		98,9								
Прибузьке	45	2	2,5		2,5	6Дз4Лбз+Акб	23	0,80	1	9	18	60	1
Прибузьке	45	3	13,0		13,0	4Дз3Клг2Яз1Акб+Чш	75	0,65	2	22	30	205	1
Прибузьке	45	11	2,6		2,6	5Дз3Клг2Яз+Акб	75	0,70	3	19	28	180	1
Прибузьке	117	2	4,0		4,0	10Акб	31	0,70	3	8	14	40	1
Разом по л-ву:			22,1		22,1								
Всього ВСР:			162,0		136,9								

Лісовий заказник місцевого значення «Мартинівське» (далі – Заказник) створений рішенням виконкому Миколаївської обласної ради від 23.10.84 № 448.

Заказник загальною площею 145,00 га. знаходиться у межах території ДП «Вознесенське лісове господарство».

Об'єкт знаходиться між с. Ястребинове та с. Мартинівське Вознесенського району на схилі вздовж ділянки залізниці Вознесенськ-Веселинове. Об'єкт займає квартали 43-45 Прибузького лісництва ДП «Вознесенське лісове господарство».

Згідно пункту 3 підпункту 3.2 на території Заказника в установленому порядку допускається спеціальне використання природних ресурсів в межах лімітів та на підставі дозволів відповідно до ст. 9 Закону України «Про природно-заповідний фонд України».

Лісовий заказник місцевого значення «Дорошівка» (далі – Заказник) створений рішенням виконкому Миколаївської обласної ради від 23.12.80 № 676.

Заказник загальною площею 136,00 га. знаходиться у межах території ДП «Вознесенське лісове господарство».

Об'єкт розташований на лівому березі р. Південний Буг між с. Новогригорівка та с. Дорошівка Вознесенського району. Згідно з матеріалами лісовпорядкування – квартал 115, 117-121 Прибузького лісництва ДП «Вознесенське лісове господарство».

Згідно пункту 3 підпункту 3.2 на території Заказника в установленому порядку допускається спеціальне використання природних ресурсів в межах лімітів та на підставі дозволів відповідно до ст. 9 Закону України «Про природно-заповідний фонд України».

ЗГІДНО З  
ОРИГІНАЛОМ

*Григорук І.В. Керівник*  
*Умань Н.В. Керівник*  
23.08.2025/

Лісовий заказник місцевого значення «Варюшино» (далі – Заказник) створено рішенням виконкому Миколаївської обласної ради від 23.10.1984 № 448. Площа Заказника становить 632,0 га.

Заказник розташований в межах Веселинівського району Миколаївської області, на правому березі р. Південний Буг в околицях села Варюшино.

**Згідно пункту 3 підпункту 3.2** на території Заказника дозволяється в установленому порядку спеціальне використання, що не суперечить завданням Заказника і проводиться з дотриманням вимог чинного природоохоронного законодавства.

Лісовий заказник загальнодержавного значення «Рацинська дача» (далі – Заказник) створений відповідно до постанови Ради Міністрів Української РСР від 28.10.1974 № 500 «Про створення державних заказників в Українській РСР».

Заказник загальною площею 1782,0 гектара земель розташований між селами Вознесенське та Малосолоне у Вознесенському районі Миколаївської області у межах 17-94 кварталів Вознесенського лісництва ДП «Вознесенське лісове господарство».

### **Згідно пункту 3 підпункту 3.3**

Спеціальне використання природних ресурсів у межах території Заказника здійснюється на підставі дозволів, виданих Миколаївською обласною державною адміністрацією у межах лімітів, установлених Міндовкілля.

З метою визначення причин виникнення патологічних процесів, здійснено лісопатологічне обстеження в лісових насадженнях Веселинівського, Прибузького та Вознесенського лісництв Філії шляхом візуального обстеження стану лісів, керуючись «Санітарними правилами в лісах України» та Законом України про «Природно-заповідний фонд».

### **Обстеженням встановлено:**

Причини послаблення в насадженнях Веселинівського, Прибузького та Вознесенського лісництв Філії зумовлені незадовільним загальним санітарним станом насадження на момент обстеження, яке відбувається в результаті впливу комплексу несприятливих факторів абіотичного і біотичного характеру, який включає в себе: погодні та ґрунтово-кліматичні чинники, осередки шкідників, та антропогенні (несвоєчасне та не в повному обсязі проведення заходів з поліпшення санітарного стану лісів), в результаті чого і відбувається загибель дерев, в насадженнях з'являється підвищений природний відпад.

Оглянуті листяні насадження по Веселинівському, Прибузькому та Вознесенському лісництву, в основному, змішаного складу, де головною породою виступає дуб звичайний та ясен звичайний.

ФОНД  
МОДАНІТ



Для ЗГІДНО З  
документу ОРИГІНАЛОМ

*Handwritten signature and date:*  
Н.В. Теремин  
13.05.2017

На обстежених ділянках у вибіркову санітарну рубку відбиратимуться нежиттєздатні листяні дерева всіх порід IV – VI категорії стану, з зрідженою кроною, із сухими скелетними гілками, на уражених деревах відмічається розрідженість та суховершинність більше 2/3 крони, поодинокі дерева з нахилом нижньої та середньої частини стовбура понад 30 градусів від вертикальної осі, з дугоподібно зігнутими стовбурами, з явними ознаками пошкодження стовбуровими шкідниками.

При огляді стоячих та похилених стовбурів, встановлено по характерним ходам пошкодження стовбуровими шкідниками, а саме вусачами та златками, рідше заболонниками. Під корою дерев спостерігаємо личинкові ходи, які забиті трухою, що характерно для вусачів.

#### Висновок:

Таким чином, в обстежених лісових насадженнях природно – заповідного фонду Веселинівського, Прибузького та Вознесенського лісництв Вознесенського лісового відділення Філії будуть відібрані у вибіркову санітарну рубку нежиттєздатні дерева, які пошкоджені стовбуровими шкідниками: вусачами, златками, заболонниками.

Довготривале знаходження насаджень в такому незадовільному санітарному стані призведе до виникнення масових осередків шкідливих організмів.

Характер всихання оглянутих насаджень поодинокий та груповий, ступінь всихання слабка та середня.

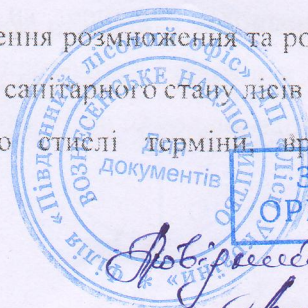
На момент обстеження відведення лісових ділянок у вибіркову санітарну рубку проведено частково.

При проведенні вибірових санітарних рубок в насадженнях Вознесенського лісового відділення Філії залишати дерева, які виконують важливі біоценотичні функції та щоб зменшення повноти насаджень не було нижче встановленого показника повноти.

#### Рекомендації та пропозиції:

1. Виходячи із фактичного фізіологічного стану насадження: поодиноким та груповим всиханням, після лісопатологічного обстеження ділянок, згідно Закону України «Про природно - заповідний фонд України», в межах природно заповідного фонду, допускається здійснення санітарних заходів, націлених на запобігання змінам природних комплексів і не порушують режиму заповідного фонду, тому в обстежених ділянках доцільно провести заходи з поліпшення санітарного стану лісів.

2. В насадженнях, з метою недопущення розмноження та розповсюдження стовбурових шкідників, провести заходи з поліпшення санітарного стану лісів із застосуванням ефективних заходів та технологій в максимально стислі терміни, враховуючи стан насаджень



ЗГІДНО З  
ОРИГІНАЛОМ

*Григорук Микола*  
*Свєтл. Н. В. Дегурова*  
23.05.2025

та особливості розвитку шкідників, а саме вибірково рубку санітарну на загальній площі 136,9 га.

3. ДСЛП «Херсонлісозахист» рекомендує лісовій охороні Філії здійснювати моніторинг за поширенням шкідників лісу та проводити наземні біологічні заходи боротьби із шкідниками лісу, а саме розвішування гнізд для птахів

4. Заходи з поліпшення санітарного стану лісів здійснювати із дотриманням вимог «Санітарних правил в лісах України», затверджених постановою КМУ від 27 липня 1995 року № 555 та Закону України «Про природно-заповідний фонд України».

Акт складений у 4-х примірниках:

1. Південно міжрегіональному управлінню лісового та мисливського господарства

2. Управлінню екології та природних ресурсів Миколаївської військової обласної адміністрації

3. Філії «Південний лісовий офіс» ДП «Ліси України»

4. ДСЛП «Херсонлісозахист»

Додаток: фотофіксація.

Головний лісопатолог  
ДСЛП «Херсонлісозахист»

Ксенія МАЄВСЬКА

Інженер – лісопатолог I категорії  
відділу діагностики ДСЛП «Херсонлісозахист»

Катерина КОСТРИЦЬКА

Інженер – лісопатолог I категорії  
відділу діагностики ДСЛП «Херсонлісозахист»

Крістіна ФЕТІСОВА

Провідний інженер ЛЗ  
філії «Південний лісовий офіс»  
ДП «Ліси України»

Антоніна ЧІКАЧОВА

Лісничі філії «Південний лісовий офіс» ДП «Ліси України»:

Веселинівського лісництва

Михайло РОЖКО

Прибузького лісництва

Володимир ВОЙТОВИЧ

Бознесенського лісництва

Андрій ФЛОРІН



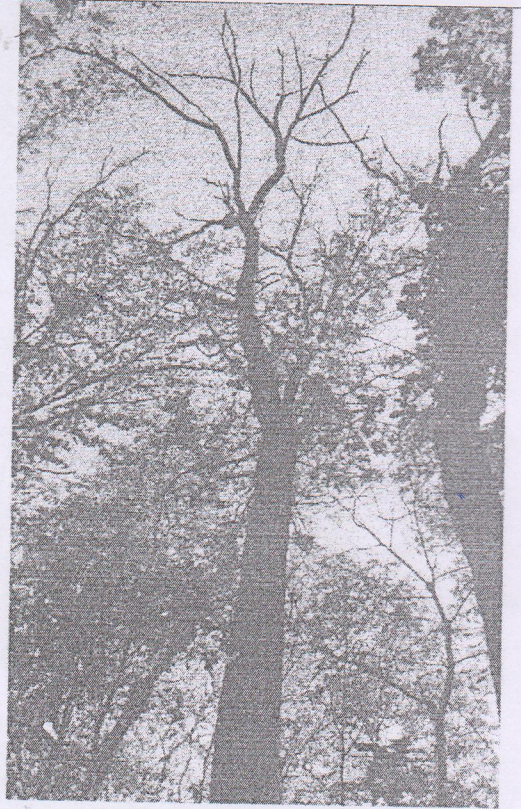
Згідно з оригіналом  
С.В. Терещук  
23.05.2025 р.

ФОТОФІКСАЦІЯ

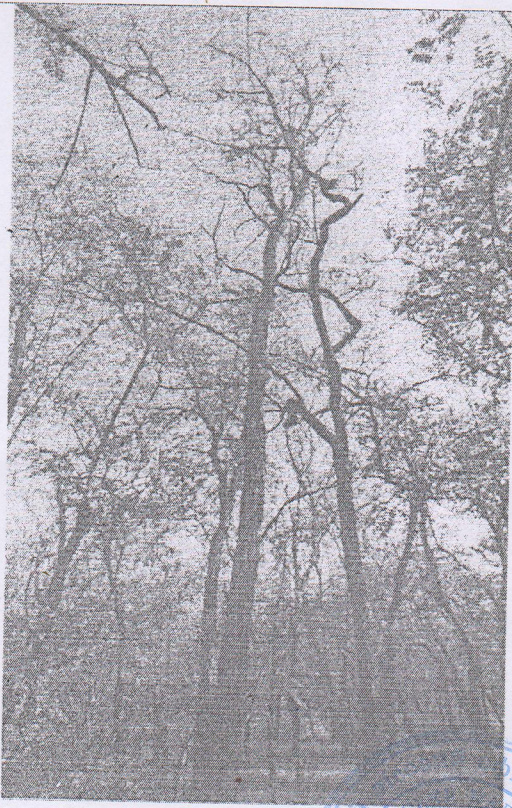
до акту лісопатологічного обстеження по Вознесенському лісовому відділенню філії  
«Південний лісовий офіс» ДП «Ліси України» від 23.09.2024 року



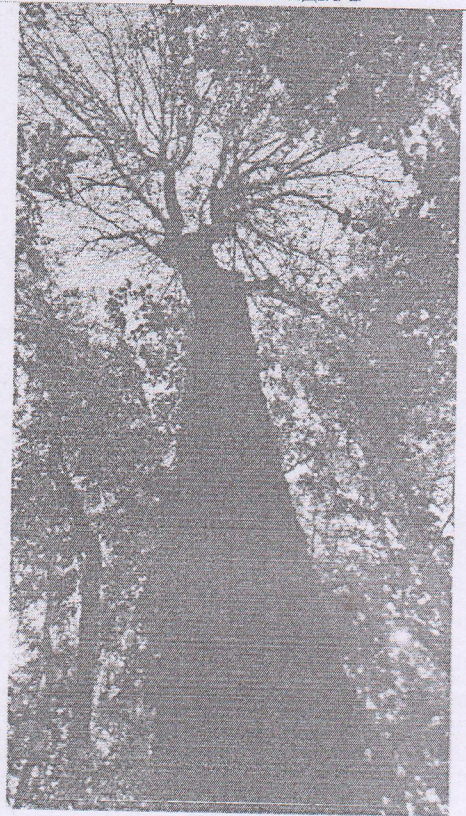
Вознесенське л-во  
Квартал 93 виділ 3



Вознесенське л-во  
Квартал 91 виділ 2



Веселинівське л-во  
Квартал 6 виділ 9



Прибузьке л-во  
Квартал 45 виділ 3

Дія згідно з документів  
ОРИГІНАЛОМ  
ДП «Ліси України» філія «Південний лісовий офіс»  
Вознесенський лісовий відділення

Добірний інспектор Л. В. Туринка  
23.09.2024 р.

