



**НАЦІОНАЛЬНА АКАДЕМІЯ НАУК УКРАЇНИ  
НАЦІОНАЛЬНИЙ ДЕНДРОЛОГІЧНИЙ ПАРК "СОФІЇВКА"**

вул. Київська 12 а, м. Умань, Черкаська обл., 20300  
Тел. +380474436319, Факс. +380474437294, E-mail: ndp.sofievka@gmail.com

№ 371 "02" грудня 2025 р.

На Ваш № \_\_\_\_\_

Державне спеціалізоване господарське підприємство «Ліси України»  
Філія «Центральний лісовий офіс»  
пров. Медичний, 4, м. Черкаси, 18009,  
e-mail: [tsentralnyi.lo@e-forest.gov.ua](mailto:tsentralnyi.lo@e-forest.gov.ua)

На Ваш запит від 21.11.2025 р. № 12451/36.2-4-2025 надсилаємо погодження обґрунтування затвердження ліміту на використання природних ресурсів у межах території природно-заповідного фонду Оникіївського надлісництва філії «Центральний лісовий офіс» ДП «Ліси України» Голованівського району Кіровоградської області на 2026 рік на територіях:

1. Голочанського лісництва у межах ландшафтного заказника місцевого значення «Голоче» на загальній площі 157,2 га з обсягом використання природного ресурсу (деревина) 4711 м<sup>3</sup> шляхом вибіркових санітарних рубок.
2. Торговицького лісництва у межах ландшафтного заказника місцевого значення «Зелена брама» на загальній площі 10,6 га з обсягом використання природного ресурсу (деревина) 868 м<sup>3</sup> шляхом вибіркових санітарних рубок.

Надані обґрунтування було розглянуто на засіданні Вченої ради НДП «Софіївка» НАН України та ухвалено без зауважень (Витяг з протоколу № 11 від 26.11.2025 р.).

Додаток:

1. СВДОЦТВО про державну атестацію наукової установи Серія ДА № 0313 від 15 жовтня 2025 р.
2. Витяги з протоколу № 11 Вченої ради Національного дендрологічного парку «Софіївка» НАН України від 26.11.2025 р.

В.о. директора Національного дендрологічного парку «Софіївка» НАН України к.б.н., с.н.с.



Володимир ГРАБОВИЙ



# СВІДОЦТВО

про державну атестацію наукової  
установи

Серія ДА № 0313

Дата видачі 15 жовтня 2025 року

Цим свідоцтвом визнається, що

*Національний дендрологічний парк  
"Софіївка" НАН України*

Ідентифікаційний код за ЄДРПОУ 03534653

за результатами державної атестації, проведеної у 2025 році,  
визнається таким, що пройшов державну атестацію.

Наукову установу за напрямом "Природничо-математичний"  
віднесено до групи В.

Термін дії свідоцтва до 31 грудня 2030 року.

Заступник Міністра

Денис КУРБАТОВ

*В.о. директора Національного дендрологічного парку "Софіївка"*  
*В. Грабови*

Витяг з протоколу № 11  
Вченої ради  
Національного дендрологічного парку «Софіївка» НАН України  
від 26.11.2025 р.

Всього членів Вченої ради – 16

Присутні на засіданні члени Вченої ради – 14,

В тому числі: к.б.н., с.н.с. В.М.Грабовий, к.б.н. Т.А.Швець, д.б.н., професор Л.П.Ішук; к.с.-г.н., професор А.І.Опалко, к.б.н., с.н.с. Г.І.Музика, к.б.н. І.П.Діденко; к.б.н. Н.В.Цибровська; к.б.н., с.н.с. Л.А. Колдар; к.с.-г.н., доцент О.А.Опалко; к.б.н. Л.В.Вегера; к.б.н. В.О.Пономаренко; к.б.н. Ю.О. Рум'янков, к.б.н. І.Л.Дениско; к.б.н. О.Л.Порохнява.

**СЛУХАЛИ:** про результати розгляду наукового обґрунтування щодо встановлення лімітів на використання природних ресурсів у 2026 році у межах природно-заповідного фонду Оникіївського надлісництва філії «Центральний лісовий офіс» ДП «Ліси України» Голованівського району Кіровоградської області розробленого науковцями ДП «Вінницька лісова науково-дослідна станція» Українського ордена «Знак пошани» науково-дослідного інституту лісового господарства та агролісомеліорації ім. Г.М. Висоцького Державного агентства лісових ресурсів та Національної академії наук України, за підписом директора, кандидата сільськогосподарських наук Олега Василевського та старшого наукового співробітника, кандидата сільськогосподарських наук Юрія Єлісавенка, які вважають за доцільне у ході впровадження заходів із оздоровлення та підвищення біологічної стійкості лісових насаджень провести термінове видалення сильно пошкоджених та сухих дерев у кв. 19 вид. 4 пл. 0,9 га, кв. 20 вид. 13 пл. 10,5 га, кв. 22 вид. 12 пл. 3,8 га, кв. 23 вид. 3 пл. 1,2 га, кв. 23 вид. 15 пл. 6,6 га, кв. 24 вид. 5 пл. 8,0 га, кв. 24 вид. 6 пл. 3,9 га, кв. 24 вид. 12 пл. 1,8 га, кв. 24 вид. 15 пл. 2,2 га, кв. 25 вид. 1 пл. 4,5 га, кв. 26 вид. 27 пл. 2,3 га, кв. 28 вид. 5,1 пл. 5,5 га, кв. 28 вид. 5 пл. 4,0 га, кв. 28 вид. 6,1 пл. 5,0 га, кв. 28 вид. 6 пл. 4,0 га, кв. 31 вид. 33 пл. 3,3 га, кв. 32 вид. 16 пл. 0,9 га, кв. 33 вид. 5,1 пл. 8,0 га, кв. 33 вид. 5,2 пл. 6,2 га, кв. 33 вид. 5,3 пл. 8,0 га, кв. 33 вид. 5,4 пл. 4,8 га, кв. 33 вид. 5,5 пл. 7,0 га, кв. 33 вид. 5,6 пл. 5,0 га, кв. 33 вид. 5 пл. 5,0 га, кв. 36 вид. 16,1 пл. 6,0 га, кв. 36 вид. 16 пл. 6,0 га, кв. 37 вид. 13 пл. 6,7 га, кв. 40 вид. 7 пл. 4,4 га, кв. 45 вид. 6 пл. 8,3 га, кв. 45 вид. 8 пл. 2,6 га, кв. 47 вид. 3 пл. 1,9 га, кв. 46 вид. 13 пл. 2,1 га, кв. 52 вид. 23 пл. 4,4 га, кв. 54 вид. 9 пл. 1,6 га, кв. 54 вид. 14 пл. 0,8 га Голочанського лісництва на загальній площі 157,2 га.

**Доповідає:** завідувач лабораторії ландшафтного дизайну та проектування відділу дендрології та паркобудівництва Національного дендрологічного парку «Софіївка» НАНУ Рум'янков Юрій Олегович.

**УХВАЛИЛИ:**

погодити обґрунтування щодо встановлення лімітів на використання природних ресурсів у 2026 році у межах природно-заповідного фонду Оникіївського надлісництва філії «Центральний лісовий офіс» ДП «Ліси України» ландшафтного заказника місцевого значення «Голоче» на загальній площі 157,2 га з обсягом використання природного ресурсу (деревина) 4711 м<sup>3</sup> шляхом вибіркових санітарних рубок.

**Ухвалу прийнято одногласно.**

Головуючий на засіданні Вченої ради  
Національного дендрологічного парку  
«Софіївка» НАН України, к.б.н.



Володимир ГРАБОВИЙ

Секретар Вченої ради, к.б.н.

Тетяна ШВЕЦЬ

## ВИТЯГ З ПРОТОКОЛУ № 11

Вченої ради

Національного дендрологічного парку «Софіївка» НАН України  
від 26.11.2025 р.

### Всього членів Вченої ради — 16

Присутні на засіданні члени Вченої ради — 14,

в тому числі: к.б.н., с.н.с. В.М. Грабовий, к.б.н. Т.А. Швець, д.б.н., професор Л.П. Іщук; к.с.-г.н., професор А.І. Опалко, к.б.н., с.н.с. Г.І. Музика, к.б.н. І.П. Діденко; к.б.н. Н.В. Цибровська; к.б.н., с.н.с. Л.А. Колдар; к.с.-г.н., доцент О.А. Опалко; к.б.н. Л.В. Вегера; к.б.н. В.О. Пономаренко; к.б.н. Ю.О. Рум'янков, к.б.н. І.Л. Дениско; к.б.н. О.Л. Порохнява.

**СЛУХАЛИ:** про результати розгляду наукового обґрунтування щодо встановлення лімітів на використання природних ресурсів у 2026 році у межах природно-заповідного фонду Оникіївського надлісництва філії «Центральний лісовий офіс» ДП «Ліси України» Голованівського району Кіровоградської області розробленого науковцями ДП «Вінницька лісова науково-дослідна станція» Українського ордена «Знак пошани» науково-дослідного інституту лісового господарства та агролісомеліорації ім. Г.М. Висоцького Державного агентства лісових ресурсів та Національної академії наук України, за підписом директора, кандидата сільськогосподарських наук Олега Василевського та старшого наукового співробітника, кандидата сільськогосподарських наук Юрія Єлісавенка, які вважають за доцільне у ході впровадження заходів із оздоровлення та підвищення біологічної стійкості лісових насаджень провести термінове видалення сильно пошкоджених та сухих дерев у кв. 126 вид. 1 пл. 3,4 га, кв. 127 вид. 2 пл. 1,5 га, кв. 141 вид. 4 пл. 1,0 га, кв. 141 вид. 5 пл. 3,7 га, кв. 142 вид. 7 пл. 1,0 га Торговицького лісництва на загальній площі 10,6 га.

**Доповідає:** завідувач лабораторії ландшафтного дизайну та проектування відділу дендрології та паркобудівництва Національного дендрологічного парку «Софіївка» НАНУ Рум'янков Юрій Олегович.

**УХВАЛИЛИ:**

Погодити обґрунтування щодо установлення лімітів на використання природних ресурсів у 2026 році у межах природно-заповідного фонду Оникіївського надлісництва філії «Центральний лісовий офіс» ДП «Ліси України» ландшафтного заказника місцевого значення «Зелена брама» на загальній площі 10,6 га з обсягом використання природного ресурсу (деревина) 868 м<sup>3</sup> шляхом вибіркових санітарних рубок.

**Ухвалу прийнято одногolosно.**

Головуючий на засіданні Вченої ради  
Національного дендрологічного парку  
«Софіївка» НАН України, к.б.н.



  
Володимир ГРАБОВИЙ

Секретар Вченої ради, к.б.н.

  
Тетяна ШВЕЦЬ



УКРАЇНА

ДЕРЖАВНЕ АГЕНТСТВО  
ЛІСОВИХ РЕСУРСІВ

НАЦІОНАЛЬНА АКАДЕМІЯ  
НАУК

УКРАЇНСЬКИЙ ОРДЕНА "ЗНАК ПОШАНИ" НАУКОВО-ДОСЛІДНИЙ ІНСТИТУТ  
ЛІСОВОГО ГОСПОДАРСТВА ТА АГРОЛІСОМЕЛІОРАЦІЇ ім. Г.М. ВИСОЦЬКОГО  
ДЕРЖАВНЕ ПІДПРИЄМСТВО  
**«ВІННИЦЬКА ЛІСОВА НАУКОВО-ДОСЛІДНА СТАНЦІЯ»**

вул. Максимовича 39, м. Вінниця, 21036  
E-mail: [vinforvn@ukr.net](mailto:vinforvn@ukr.net)  
Код ЄДРПОУ 00994101  
IBAN: UA 513026890000026002060509508  
В ВФ АТ КБ «Приватбанк»  
ІПН 009941002283

Телефон + 38 (0432) 67- 01- 85  
Факс +38 (0432) 55-18-25

## НАУКОВЕ ОБГРУНТУВАННЯ

щодо встановлення лімітів на використання природних ресурсів у межах  
філії «Центральний лісовий офіс» ДП «Ліси України»

Згідно звернення філії «Центральний лісовий офіс» Державного спеціалізованого господарського підприємства «Ліси України» щодо необхідності розробки наукового обґрунтування для встановлення лімітів на використання природних ресурсів в межах лісового господарства на території Голованівського району, Кіровоградської області та щодо необхідності проведення заходів із оздоровлення, підвищення біологічної стійкості лісових насаджень, науковцями ДП «Вінницька лісова науково-дослідна станція» Українського ордена «Знак пошани» науково-дослідного інституту лісового господарства та агролісомеліорації ім. Г.М. Висоцького Державного агентства лісових ресурсів та Національної академії наук України проведено обстеження лісових насаджень Оникіївського над лісництва філії «Центральний лісовий офіс» ДП «Ліси України» та розроблене дане обґрунтування.

Наукове обґрунтування виконано на основі наданих документів філії «Центральний лісовий офіс» ДП «Ліси України», та проведених досліджень. Огляд та обстеження сухих, всихаючих і пошкоджених дерев виконано по кожному кварталу. Наукове дослідження проведено із визначенням стану дерев (категорія стану за Санітарними правилами в лісах України), рівня дефоліації, дехромації, пошкодження комахами-шкідниками, грибними захворюваннями та іншими патогенами.

При розробці обґрунтування затвердження лімітів на використання природних ресурсів у межах ПЗФ місцевого значення Оникіївського надлісництва філії «Центральний лісовий офіс» ДП «Ліси України» використовувалась загальнодержавна законодавчо нормативна база щодо ведення лісового господарства в лісах природно-заповідного фонду: Лісовий кодекс України введений в дію Постановою ВР №3852-ХІІ від 21.01.1994 р. в редакції від 03.07.2020 р., Закон України «Про природно-заповідний фонд України» №2457-ХІІ від 16.06.1992 р. зі змінами, Санітарні правила в лісах України затверджені Постановою КМУ від 27.07.1995 р. №555 в редакції Постанови КМУ №756 від 26.10.2016 р. зі змінами затверджені Постановою КМУ від 09.12.2020 р. № 1224 , Правила поліпшення якісного складу лісів затверджені Постановою КМУ від 12.05.2007 р. № 724 зі змінами згідно Постанови КМУ від 09.12.2020 р. № 1224 Закон України «Про тваринний світ» № 2894-ІІІ (2894-14) від 13.12.2001 р. зі змінами, Закон України «Про Червону книгу України» №3055-ІІІ (3055-14) від 07.02.2002 р. зі змінами, Постанова КМУ «Про затвердження Положення про Зелену книгу України» № 1286 від 29.08.02 р. зі змінами, від 09.09.2020 р. Закон України «Про внесення змін до деяких законодавчих актів України щодо охорони пралісів згідно з Рамковою конвенцією «Про охорону та сталий розвиток Карпат» №2063-УІІІ від 23.05.2017 р., «Методика визначення належності лісових територій до пралісів, квазіпралісів і природних лісів затвердженої наказом Міністерства екології та природних ресурсів України №161 від 18.05.2018 р., положення про ландшафтний заказник місцевого значення "Голоче". Також використовувались матеріали лісовпорядкування 2020 р., акт лісопатологічного обстеження від 27 червня 2025 р., проведених для визначення санітарного стану лісів спеціалістами ДСЛП «Херсонлісозахист».

### **1. Загальна характеристика лісових насаджень ландшафтної заказник місцевого значення "Голоче" та визначення основних причин зміни і погіршення їх стану**

В лісових насадженнях Оникіївського надлісництва філії «Центральний лісовий офіс» ДП «Ліси України» обстежено ландшафтний заказник місцевого значення "Голоче" (кв. 19 вид. 4 пл. 0,9 га, кв. 20 вид. 13 пл. 10,5 га, кв. 22 вид. 12 пл. 3,8 га, кв. 23 вид. 3 пл. 1,2 га, кв. 23 вид. 15 пл. 6,6 га, кв. 24 вид. 5 пл. 8,0 га, кв. 24 вид. 6 пл. 3,9 га, кв. 24 вид. 12 пл. 1,8 га, кв. 24 вид. 15 пл. 2,2 га, кв. 25 вид. 1 пл. 4,5 га, кв. 26 вид. 27 пл. 2,3 га, кв. 28 вид. 5.1 пл. 5,5 га, кв. 28 вид. 5 пл. 4,0 га, кв. 28 вид. 6.1 пл. 5,0 га, кв. 28 вид. 6 пл. 4,0 га, кв. 31 вид. 33 пл. 3,3 га, кв. 32 вид. 16 пл. 0,9 га, кв. 33 вид. 5.1 пл. 8,0 га, кв. 33 вид. 5.2 пл. 6,2 га, кв. 33 вид. 5.3 пл. 8,0 га, кв. 33 вид. 5.4 пл. 4,8 га, кв. 33 вид. 5.5 пл. 7,0 га, кв. 33 вид. 5.6 пл. 5,0 га, кв. 33 вид. 5 пл. 5,0 га, кв. 36 вид. 16.1 пл. 6,0 га, кв. 36 вид. 16 пл. 6,0 га, кв. 37 вид. 13 пл. 6,7 га, кв. 40 вид. 7 пл. 4,4 га, кв. 45 вид. 6 пл. 8,3 га, кв. 45 вид. 8 пл. 2,6 га, кв. 47 вид. 3 пл. 1,9 га, кв. 46 вид. 13 пл. 2,1 га, кв. 52 вид. 23 пл. 4,4 га, кв. 54 вид. 9 пл. 1,6 га, кв. 54 вид. 14 пл. 0,8 га) Голочанського лісництва на загальній площі 157,2 га.

Обстежені деревостани Голочанського лісництва, які перебувають в структурі природно-заповідного фонду мають антропогенне (штучне) походження, представлені переважно дубом звичайним із домішкою ясена, клена гостролистого та граба звичайного, мають різний вік та повноту. Відмінності таксаційних показників зумовлюють необхідність проведення у обстежених насадженнях лісгосподарських заходів для підтримання їх належного стану та біологічної стійкості на відповідних їхніх фазах росту і розвитку.

Насадження із переважанням у складі ясена звичайного є штучно створеними лісовими культурами в яких вони витіснили основну лісотвірну породу дуб звичайний в результаті впливу комплексу негативних природних чинників та несвоєчасно проведених рубок догляду. Дані насадження потребують проведення в них господарських заходів для їх подальшого нормального росту і розвитку.

Погіршення стану окремих дерев є результатом впливу абіотичних, біотичних та антропогенних чинників. Відмирання більшості дерев у насадженнях заказника відбулося у результаті пошкоджень стихійними явищами, стовбуровими шкідниками, ураження фітопатогенними хворобами та заселення дерев грибами.

В насадженнях заказника спостерігаються дерева ясена вегетативного походження, які мають низьку біологічну стійкість та низьку толерантність до впливу стовбурових шкідників та фітопатогенних хвороб і тому такі дерева передчасно всихають та відпадають зі складу деревостану. Дані насадження потребують проведення в них господарських заходів для їх подальшого росту і розвитку.

Також не менш важливою причиною всихання дерев в межах заказника є несвоєчасне проведення рубок догляду, оскільки обстежені насадження представлені у великій мірі штучно створеними лісовими культурами. Такі насадження потребують своєчасного проведення рубок догляду для забезпечення оптимальних умов для їх росту та розвитку.

Серед первинних причин деградації та всихання насаджень велике значення має глобальне потепління клімату, що призводить до зміни лісівничо-екологічних умов і, відповідно, до змін у складі та розвитку рослинного покриву. Пов'язані з потеплінням зміни температурного режиму, вологості атмосфери, гідрологічного режиму, різкі контрастні зміни вологості поверхневих шарів ґрунту особливо небезпечні для ясена звичайного та клена гостролистого з їх поверхневою кореневою системою, доволі вибагливих до вологості ґрунту.

До вторинних чинників, які активізують процеси всихання в уже ослаблених насадженнях, можна віднести інтенсивний розвиток фітохвороб і поширення комах-фітофагів, а також запізніле або недостатнє проведення господарських заходів. Також вплив чинників, які мають локальне значення, вітровали, сніголами та інші стихійні явища.

## **2. Визначення доцільності та обсягів проведення заходів із оздоровлення лісових насаджень Оницьківського надлісництва філії «Центральний лісовий офіс» ДП «Ліси України»**

Обстеження лісових насаджень Оницьківського надлісництва філії «Центральний лісовий офіс» ДП «Ліси України» в межах ландшафтного заказника місцевого значення "Голоче" (кв. 19 вид. 4 пл. 0,9 га, кв. 20 вид. 13 пл. 10,5 га, кв. 22 вид. 12 пл. 3,8 га, кв. 23 вид. 3 пл. 1,2 га, кв. 23 вид. 15 пл. 6,6 га, кв. 24 вид. 5 пл. 8,0 га, кв. 24 вид. 6 пл. 3,9 га, кв. 24 вид. 12 пл. 1,8 га, кв. 24 вид. 15 пл. 2,2 га, кв. 25 вид. 1 пл. 4,5 га, кв. 26 вид. 27 пл. 2,3 га, кв. 28 вид. 5.1 пл. 5,5 га, кв. 28 вид. 5 пл. 4,0 га, кв. 28 вид. 6.1 пл. 5,0 га, кв. 28 вид. 6 пл. 4,0 га, кв. 31 вид. 33 пл. 3,3 га, кв. 32 вид. 16 пл. 0,9 га, кв. 33 вид. 5.1 пл. 8,0 га, кв. 33 вид. 5.2 пл. 6,2 га, кв. 33 вид. 5.3 пл. 8,0 га, кв. 33 вид. 5.4 пл. 4,8 га, кв. 33 вид. 5.5 пл. 7,0 га, кв. 33 вид. 5.6 пл. 5,0 га, кв. 33 вид. 5 пл. 5,0 га, кв. 36 вид. 16.1 пл. 6,0 га, кв. 36 вид. 16 пл. 6,0 га, кв. 37 вид. 13 пл. 6,7 га, кв. 40 вид. 7 пл. 4,4 га, кв. 45 вид. 6 пл. 8,3 га, кв. 45 вид. 8 пл. 2,6 га, кв. 47 вид. 3 пл. 1,9 га, кв. 46 вид. 13 пл. 2,1 га, кв. 52 вид. 23 пл. 4,4 га, кв. 54 вид. 9 пл. 1,6 га, кв. 54 вид. 14 пл. 0,8 га) Голочанського лісництва на загальній площі 157,2 га. на підставі акту лісопатологічного обстеження ДСЛП «Херсонлісозахист» від 27 червня 2025 р., вказують на доцільність проведення вирубування сухих, всихаючих та сильно пошкоджених дерев у насадженнях за участі дуба звичайного, ясеня звичайного та інших порід з огляду на покращення їх санітарного стану.

В результаті обстеження зазначених кварталів та виділів ландшафтного заказника місцевого значення "Голоче" встановлено, що доцільно провести вибіркові санітарні рубки на загальній площі 157,2 га із обсягом вирубуваної деревини 4711 м<sup>3</sup>.

В обстежених насадженнях заказників нагромаджено великий об'єм старого сухостою, який необхідно як найшвидше видалити зі складу насаджень з метою покращення фітосанітарного стану лісових насаджень.

Необхідно звернути увагу також, що нагромаджений старий сухостій є аварійно небезпечним для працівників підприємства та випадкових рекреантів. Існує небезпека вивалювання сухостійних дерев під дією сильного вітру чи в результаті дії інших чинників.

В лісових насадженнях як корінних так і інтродукованих деревних порід, де лісове середовище сформоване слабо або взагалі відсутнє і в літній період надґрунтовий покрив інтенсивно всихає та разом з нагромадженим деревним сухостоєм особливо підвищує рівень пожежонебезпечності протягом весняно-осіннього періоду, що може спричинити сильні низові пожежі та нанести непоправні збитки біотичному різноманіттю лісових екосистем регіону.

Деревостани заказника є сильно пошкоджені в результаті несприятливих кліматичних чинників (буревіїв, вітроломів), тому більшість пошкоджених дерев є суховершинними і перебувають на різних стадіях деградації та всихання, яка супроводжується відпрацюванням комплексом стовбурових шкідників.

Також в результаті впливу несприятливих гідрокліматичних умов середовища в лісових насадженнях заказника відбуваються передчасні всихання дерев.

В обстежених насадженнях ландшафтного заказника місцевого значення «Голоче» виявлено, що в переважній більшості ділянок змішаних дубово-ясеневих насаджень відбувається передчасне всихання дерев від впливу несприятливих гідрокліматичних умов середовища і такі дерева уже відпрацьовані комплексом стовбурових шкідників (рис. 1.).



Рис. 1. Передчасне всихання дерев дуба та ясена у змішаних насадженнях в результаті дії несприятливих гідрокліматичних умов середовища

Також в переважній більшості обстежених ділянок чистих насаджень ясена звичайного відбувається передчасне всихання дерев від впливу несприятливих гідрокліматичних умов середовища і такі дерева уже відпрацьовані комплексом стовбурових шкідників і складають небезпеку поширення стовбурових шкідників на інші здорові дерева та підвищують рівень пожежонебезпечності (рис. 2.).



Рис. 2. Передчасне всихання дерев ясена звичайного в чистих насадженнях в результаті дії несприятливих гідрокліматичних умов середовища

Також в обстежених ділянках чистих насаджень дуба звичайного відбувається передчасне всихання дерев від впливу несприятливих гідрокліматичних умов середовища і дерева уже відпрацьовані комплексом стовбурових шкідників і складають небезпеку поширення стовбурових шкідників на інші дерева та підвищують рівень пожежонебезпечності (рис. 3.).



Рис. 3. Передчасне всихання дерев дуба звичайного в чистих насадженнях в результаті дії несприятливих гідрокліматичних умов середовища

В насадженнях заказника нагромаджений великий об'єм старого сухостою дерев дуба та ясена, а також дерев інших порід, які захаращують насадження та підвищують рівень пожежонебезпечності. Такі дерева є потенційними вогнищами поширення стовбурових шкідників, а особливу небезпеку такі дерева складають під час свого неконтрольованого вивалювання для працівників господарства та випадкових рекреантів та відвідувачів заказника (рис. 4.).



Рис. 4. Нагромадження старого сухостою в межах заказника

Обстежені всохлі і всихаючі, а також сильно пошкоджені дерева необхідно видалити зі складу насаджень, оскільки вони можуть стати осередками поширення стовбурових шкідників на інші здорові дерева. Також важливим є те, що всохлі та всихаючі дерева складають аварійну небезпеку для рекреантів та працівників лісництва, а також підвищують рівень пожежонебезпечності. Тому такі дерева необхідно видалити зі складу насаджень.

### **3. Оцінка впливу проведених лісгосподарських заходів на навколишнє природне середовище**

З огляду на покращення фітосанітарного стану лісових насаджень в межах ландшафтної заказника місцевого значення "Голоче", проведення заходів з поліпшення санітарного стану лісів, які не матимуть негативного впливу на компоненти природного середовища є необхідною умовою щодо забезпечення стійкості природних екосистем.

На території, де плануються проведення заходів із поліпшення санітарного стану лісів були проведенні обстеження і в результаті яких не виявлено місць постійного проживання тварин, що є внесені до місцевих та регіональних червоних списків і Червоної книги України. Також не виявлено постійних місць гніздування червонокнижних птахів. В межах, де плануються проведення заходів із поліпшення санітарного стану лісів також не виявлено природних оселищ, що знаходяться під охороною Конвенції про охорону дикої флори та фауни і природних середовищ існування в Європі.

На території зазначених ділянок в ярусі підросту деревостану не виявлено червонокнижних чагарників і обстежені рослинні угруповання не відносяться до Зеленої книги України. Відповідно проведені рубки на обстежених ділянках лісових насаджень заказника не будуть нести суттєвого впливу на їх стан та продуктивність.

Проведені лісогосподарські заходи не знизять кількісний показник біотичного різноманіття лісових екосистем в межах ландшафтного заказника місцевого значення "Голоче" і не нанесуть шкоди природним комплексам заказників і не призведуть до їх деградації. Оскільки обстежені насадження в межах заказників в більшій мірі є штучного походження, тому вони не можуть саморегулюватися і потребують доглядових та санітарних рубок для нормального росту та розвитку.

Видалення всохлих та всихаючих дерев необхідно проводити із застосуванням традиційних знарядь (бензомоторні пили), які використовуються в лісовому господарстві під час проведення лісосічних робіт. Для проведення лісосічних робіт застосовувати звалювальний спосіб, а в місцях де даний спосіб є неможливим із технічних або інших причин застосовувати спеціалізовані машини для зрізування дерев.

Проведення заходів із поліпшення санітарного стану лісів в межах ландшафтного заказника місцевого значення "Голоче" доцільно проводити в місцях виявлення осередків всихання та ураження дерев без врахування функціонального зонування природно-заповідної території, оскільки для неї не передбачуване зонування території згідно Закону України «Про природно-заповідний фонд України».

Заходи із поліпшення санітарного стану лісів в межах ландшафтного заказника місцевого значення "Голоче" необхідно проводити в рік дозволу проведення рубок крім періоду тиші з 01 квітня по 15 червня.

Природний ресурс (деревина) буде заготовлятися в лісових насадженнях Голочанського лісництва філії «Центральний лісовий офіс» ДП «Ліси України». Більш детальний опис ділянок за лісництвами надається в додатку 1 з розрахунком повноти, яка після проведення заходів не буде меншою встановленого Санітарними правилами в лісах України рівня. Плани ділянок, на яких планується проведення санітарних заходів, наведені в додатку 2.

Здійснення вибіркових санітарних рубок передбачається в максимально стислі роки із застосуванням найефективніших методів і технологій та запобігання негативному впливу на стан навколишнього природного

середовища. У межах заказників дуплисті дерева та дерева з плодовими тілами дереворуйнівних грибів в санітарну рубку не відводили.

Згідно Закону України «Про охорону навколишнього природного середовища» від 25.06.1991 р. №1264-XII: ст.5;19;48;67;70;105 «Лісового кодексу України» в редакції Закону України №3404-1У від 08.02.2006 р. Санітарних правил в лісах України затверджених Постановою КМУ від 27.07.1995 р. №555 в редакції Постанови КМУ від 26.10.2016 р. № 756 зі змінами згідно Постанови КМУ від 09.12.2020 р. № 1224, використання природних ресурсів шляхом проведення заходів з поліпшення санітарного стану лісів (вибіркові санітарні рубки) не суперечать сучасним вимогам чинного законодавства України щодо ведення лісового господарства в межах територій та об'єктів природно-заповідного фонду України та не призводить до негативних наслідків щодо подальшого функціонування природних комплексів на даних ділянках.

У зв'язку із цим є необхідним погодження лімітів на використання природних ресурсів в межах обстежених заказників, наданих філії «Центральний лісовий офіс» ДП «Ліси України» з метою покращення санітарного стану насаджень. В даному випадку лише проведення заходів із поліпшення санітарного стану лісів є дієвим чинником дотримання належного стану лісових насаджень заказників.

#### **4. Визначення відповідності лісових ділянок критеріям та індикаторам відповідності пралісам та квазі-пралісам**

В межах заказників було проведено обстеження лісових ділянок для проведення вибіркового санітарного рубок згідно критерії та індикаторів приналежності їх до пралісів та квазі-пралісів. Згідно визначення, «праліси» та «квазі-праліси» - це лісові екосистеми, які тривалий час розвивалися природним шляхом, яких біотоп, і, особливо, біоценоз, не зазнав істотного антропогенного впливу на структуру, динаміку біомаси, вікову структуру едіфікаторів, природне відновлення екосистем, її системну цілісність та які потенційно здатні до само підтримання шляхом саморегулювання у разі відсутності руйнівного впливу людини або за умови відновлення первинних екологічних умов їх функціонування.

Ділянки обстежені за показниками: група віку і вік деревостанів (наявність ділянок лісу віком понад 120 р.), склад (відсутність у складі деревостану екзотів), площа (площа не менше 4 га) форма (відстань між двома протилежними межами ділянки не менше ніж 200 м). Також застосовувалися під час обстеження критерії природності лісових ділянок.

На основі аналізу таксаційних матеріалів Голочанського лісництва філії «Центральний лісовий офіс» ДП «Ліси України» на основі матеріалів ВО «Укрдержліспроект» та натурних обстежень встановлено, що переважна більшість обстежених лісових ділянок заказника представлена штучно створеними лісовими культурами корінних та інтродукованих деревних порід, вік яких від 47 до 137 років.

Отже, натурні обстеження ділянок лісу заказника свідчать про те, що дані ділянки лісу не відповідають критеріям та індикаторам пралісів та квазі-пралісів. Що не може бути причиною заборони в них проведення вибіркового санітарних рубок для покращення фітосанітарного стану лісових насаджень заказників.

### Висновки та рекомендації

З огляду на проведені дослідження доцільно:

1. Провести термінове видалення сильно пошкоджених та сухих дерев у (кв. 19 вид. 4 пл. 0,9 га, кв. 20 вид. 13 пл. 10,5 га, кв. 22 вид. 12 пл. 3,8 га, кв. 23 вид. 3 пл. 1,2 га, кв. 23 вид. 15 пл. 6,6 га, кв. 24 вид. 5 пл. 8,0 га, кв. 24 вид. 6 пл. 3,9 га, кв. 24 вид. 12 пл. 1,8 га, кв. 24 вид. 15 пл. 2,2 га, кв. 25 вид. 1 пл. 4,5 га, кв. 26 вид. 27 пл. 2,3 га, кв. 28 вид. 5.1 пл. 5,5 га, кв. 28 вид. 5 пл. 4,0 га, кв. 28 вид. 6.1 пл. 5,0 га, кв. 28 вид. 6 пл. 4,0 га, кв. 31 вид. 33 пл. 3,3 га, кв. 32 вид. 16 пл. 0,9 га, кв. 33 вид. 5.1 пл. 8,0 га, кв. 33 вид. 5.2 пл. 6,2 га, кв. 33 вид. 5.3 пл. 8,0 га, кв. 33 вид. 5.4 пл. 4,8 га, кв. 33 вид. 5.5 пл. 7,0 га, кв. 33 вид. 5.6 пл. 5,0 га, кв. 33 вид. 5 пл. 5,0 га, кв. 36 вид. 16.1 пл. 6,0 га, кв. 36 вид. 16 пл. 6,0 га, кв. 37 вид. 13 пл. 6,7 га, кв. 40 вид. 7 пл. 4,4 га, кв. 45 вид. 6 пл. 8,3 га, кв. 45 вид. 8 пл. 2,6 га, кв. 47 вид. 3 пл. 1,9 га, кв. 46 вид. 13 пл. 2,1 га, кв. 52 вид. 23 пл. 4,4 га, кв. 54 вид. 9 пл. 1,6 га, кв. 54 вид. 14 пл. 0,8 га) Голочанського лісництва на загальній площі 157,2 га, які уже не є біологічно стійкими і є малопродуктивними; видалити дерева, які відмерли або перебувають на стадії відмирання і знижують санітарний стан лісових насаджень; видалити усі дерева із значним пошкодженням стовбуровими шкідниками.

2. Проведення заходів з поліпшення санітарного стану лісів слід здійснювати на основі обстежень та досліджень, проводити їх із дотриманням основних законодавчих і нормативно правових актів, настанов та рекомендацій, затверджених в установленому порядку.

3. Доцільно провести заходи з поліпшення санітарного стану лісів, які не матимуть негативного впливу на компоненти природного середовища та є необхідними з огляду на покращення фітосанітарного стану лісових насаджень.

Директор  
ДП "Вінницька лісова  
науково-дослідна станція", канд. с-г. н.



Олег Василевський

Старший науковий співробітник  
ДП "Вінницька лісова  
науково-дослідна  
станція", канд. с-г. н.

Юрій Єлісавенко

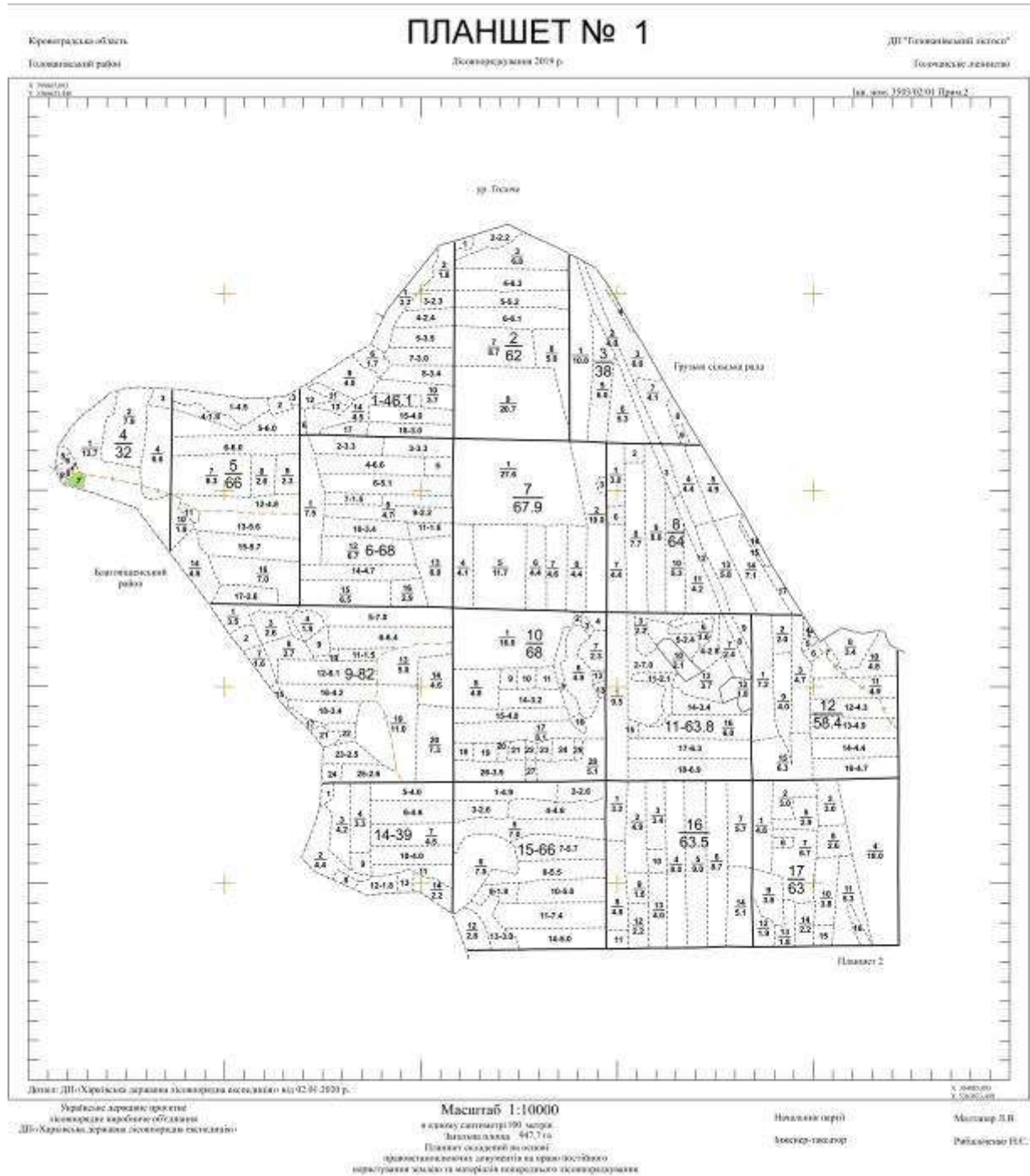
## Додатки

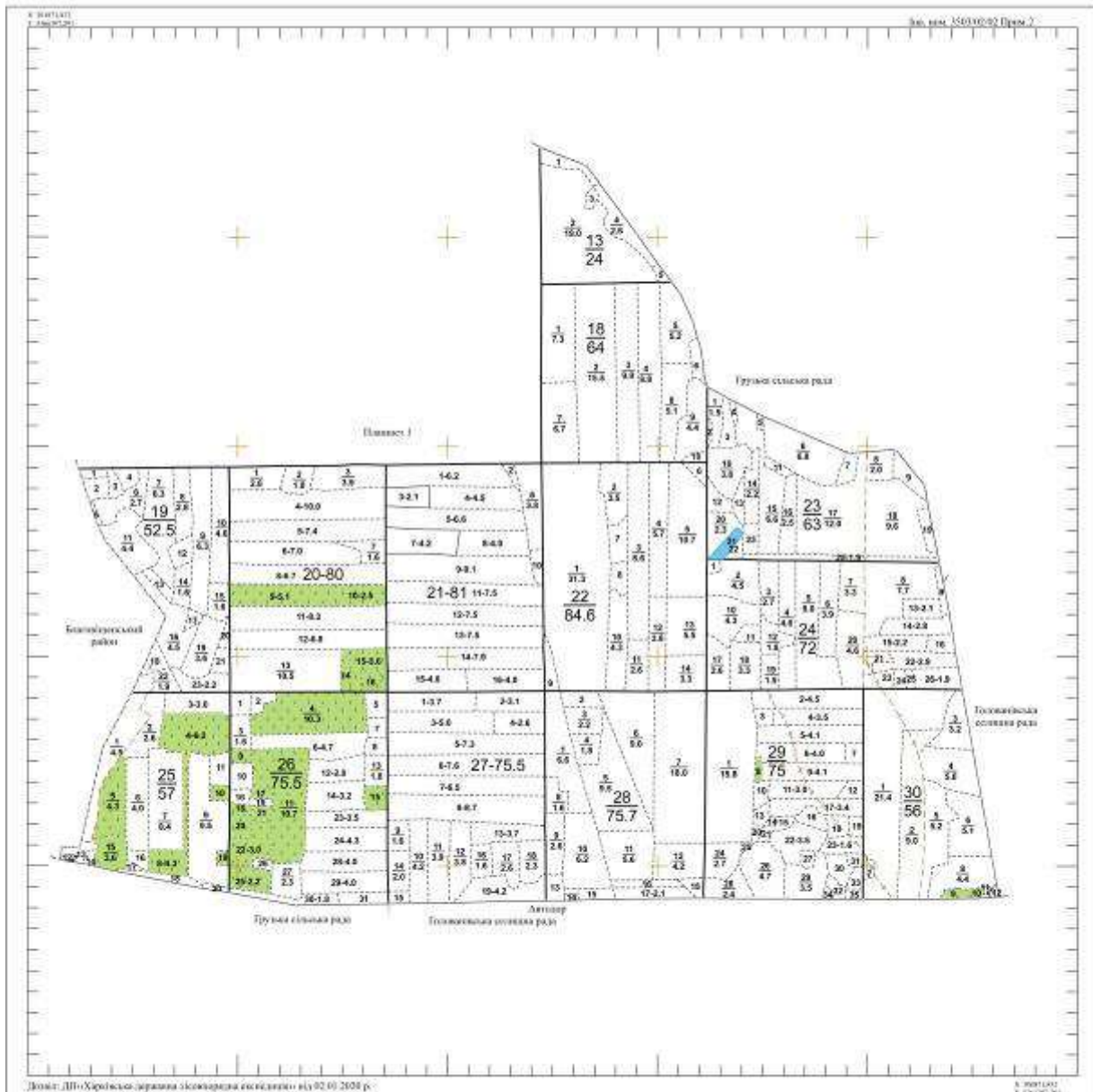
### Додаток 1

Опис ділянок, що планується для проведення вибіркової санітарної рубки в межах ПЗФ філії «Центральний лісовий офіс» ДП «Ліси України»

Лісництво	Кв	Вид	Площа , га	Склад	Вік, років	Повно- та	Запас, м <sup>3</sup> /га	Вибірка, м <sup>3</sup> /га	Повнота після рубки
Голочанське	19	4	0,9	10Яз	76	0,6	260,0	88	0,5
	20	13	10,5	9Дз1Клг+Клп	47	0,7	140,0	26	0,6
	22	12	3,8	6Дз2Клг2Яз	67	0,6	190,0	26	0,5
	23	3	1,2	10Яз	112	0,6	260,0	37	0,5
	23	15	6,6	6Дз4Яз	76	0,7	290,0	35	0,6
	24	5	8,0	7Яз3Дз+Клг	86	0,6	280,0	41	0,5
	24	6	3,9	6Дз4Яз	76	0,6	280,0	34	0,5
	24	12	1,8	8Яз2Дз	81	0,7	340,0	54	0,6
	24	15	2,2	10Дз	69	0,7	230,0	72	0,6
	25	1	4,5	7Дз3Гз	96	0,6	200,0	69	0,5
	26	27	2,3	8Дз2Яз+Клг	80	0,7	270,0	49	0,6
	28	5.1	5,5	8Дз2Яз+Лпд+ Клг	86	0,7	260,0	26	0,6
	28	5	4,0	8Дз2Яз+Лпд+ Клг	86	0,7	260,0	26	0,6
	28	6.1	5,0	6Дз3Яз1Клг	86	0,7	290,0	23	0,6
	28	6	4,0	6Дз3Яз1Клг	86	0,7	290,0	17	0,6
	31	33	3,3	6Яз4Дз+Клг	71	0,7	270,0	38	0,6
	32	16	0,9	4Дз6Яз	106	0,5	220,0	71	0,4
	33	5.1	8,0	10Дз	118	0,6	260,0	23	0,5
	33	5.2	6,2	10Дз	118	0,6	260,0	17	0,5
	33	5.3	8,0	10Дз	118	0,6	260,0	17	0,5
	33	5.4	4,8	10Дз	118	0,6	260,0	7	0,5
	33	5.5	7,0	10Дз	118	0,6	260,0	13	0,5
	33	5.6	5,0	10Дз	118	0,6	260,0	16	0,5
	33	5	5,0	10Дз	118	0,6	260,0	21	0,5
	36	16.1	6,0	9Дз1Гз	101	0,7	270,0	25	0,6
	36	16	6,0	9Дз1Гз	101	0,7	270,0	20	0,6
	37	13	6,7	9Дз1Яз	96	0,7	290,0	23	0,6
	40	7	4,4	9Дз1Яз+Чш	91	0,7	310,0	37	0,7
	45	6	8,3	10Дз	137	0,5	150,0	34	0,4
	45	8	2,6	10Дз	91	0,7	290,0	65	0,6
	47	3	1,9	6Дз4Яз+Клг	86	0,6	260,0	30	0,5
	46	13	2,1	10Яз	81	0,6	280,0	50	0,5
	52	23	4,4	10Дз+Яз	59	0,7	210,0	40	0,6
	54	9	1,6	10Дз+Клг	95	0,6	210,0	43	0,5
	54	14	0,8	10Яз+Дз	76	0,5	220,0	70	0,4
<b>Разом</b>			<b>157,2</b>					<b>4711</b>	

Плани ділянок, на яких планується проведення заходів із поліпшення санітарного стану лісів  
Ландшафтний заказник місцевого значення "Голоче"





Докум. ЛП "Харківський завод" (свідоцтво про реєстрацію від 02.01.2009 р.)

Харківська державна архітектурно-будівельна академія  
ДП "Харківський державний інститут архітектури"

Масштаб 1:10000

в одному сантиметрі 100 метрів  
Загальна площа 915,8 м<sup>2</sup>

Планшет складений за картою  
приміщенням спеціальних документів на правах постійного  
інструменту землекатастрографічного підприємства лістопроектирування

Надійшло оригінал  
Інженер-геодезист

Михайлик Л.В.  
Редакційно-виробничий

# ПЛАНШЕТ № 3

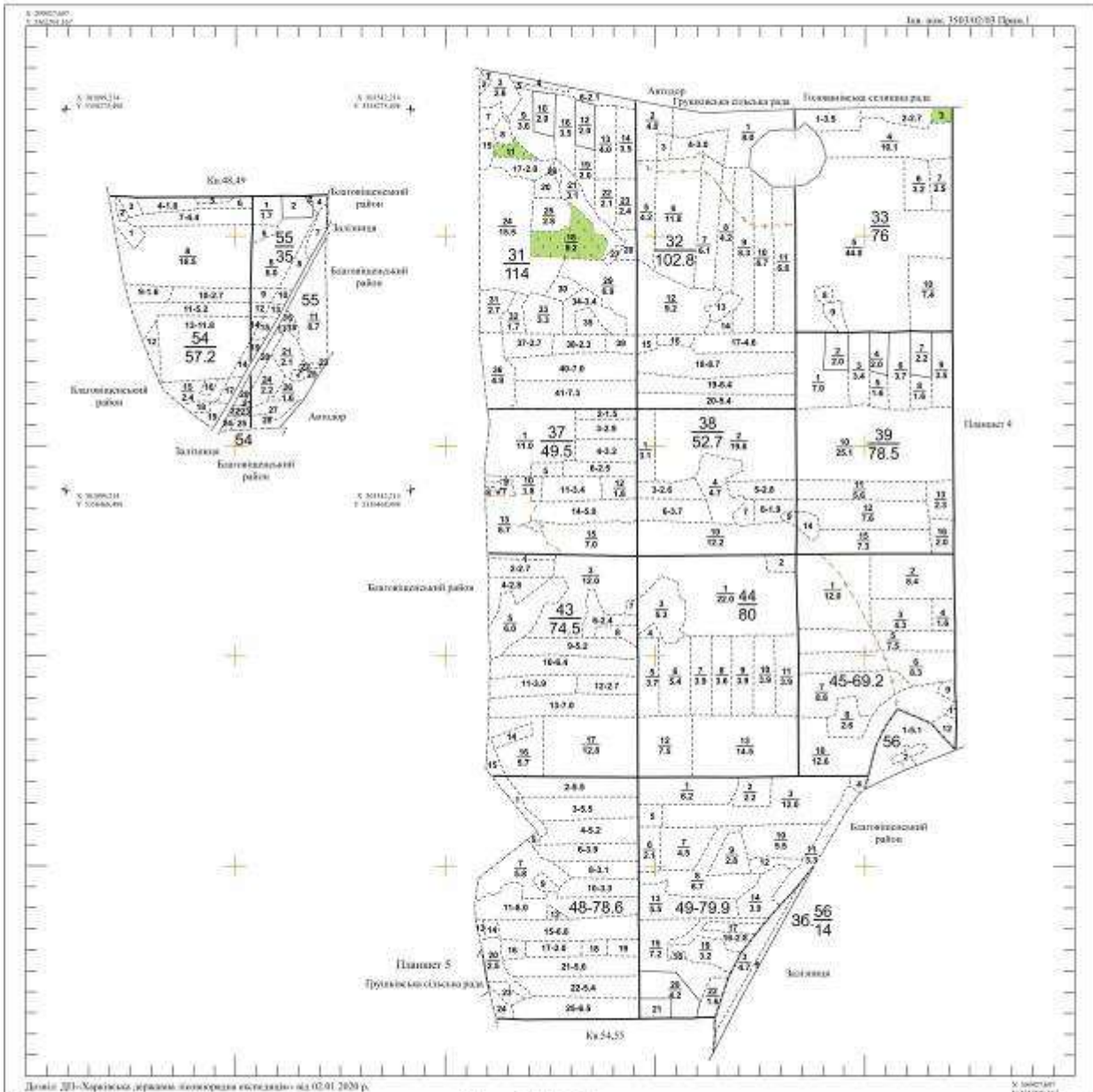
Кировский район

Городской район, Бокситовский район

Лист № 100/03/03

ДП "Геоинформационный центр"

Геоинформационный центр



Датум ДП-Кировский район «геоинформационный центр» от 02.01.2009 г.

У лист № 100/03/03

Удмуртский государственный университет  
Информационно-вычислительный центр  
ДП-Кировский район «геоинформационный центр»

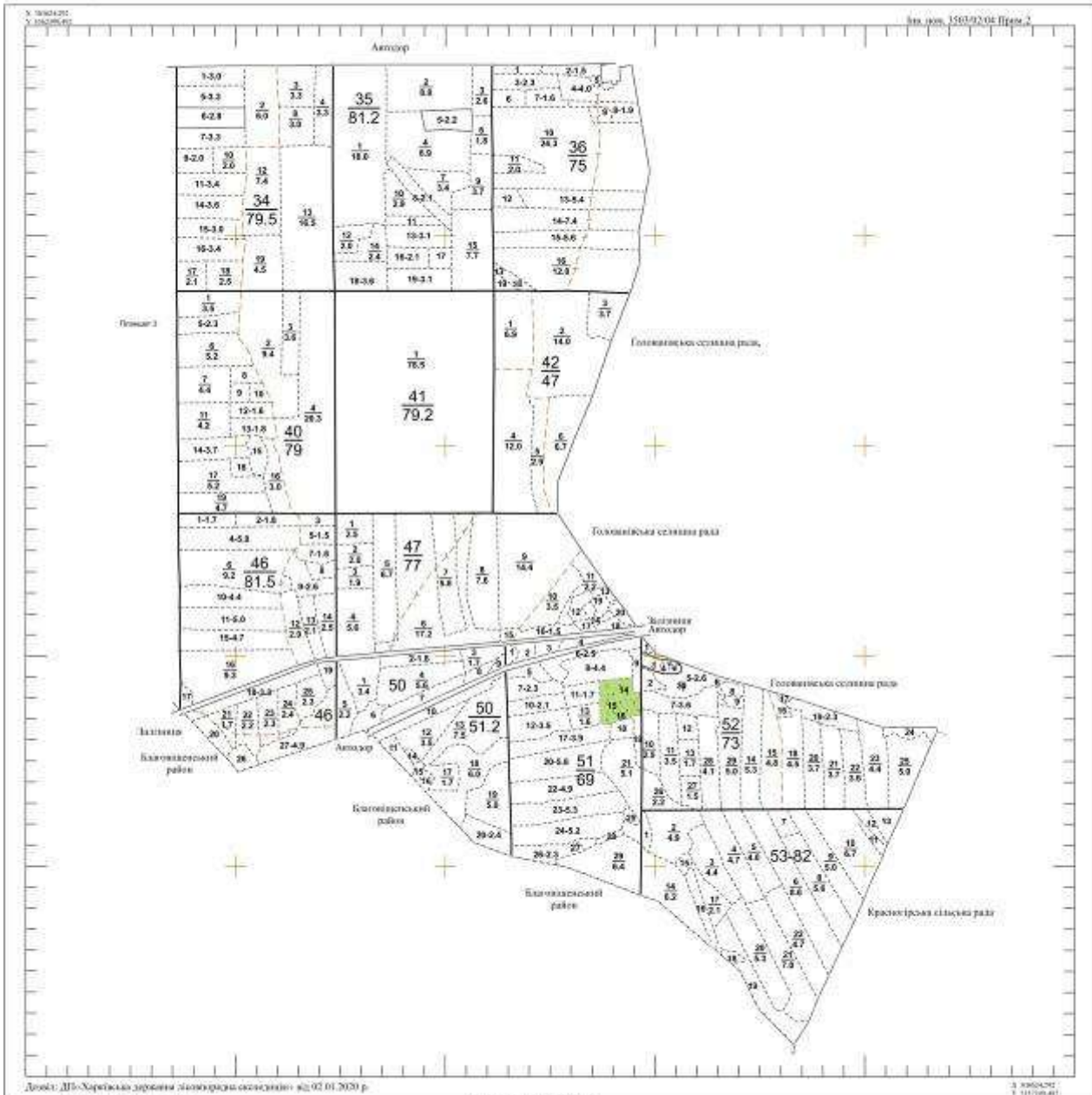
Масштаб 1:10000  
в плане охватывает 100 метров  
Земельный кодекс - 90, 97  
Планшет осязаемый на основе  
электронно-вычислительных документов на право землепользования,  
переступления земельного участка и иного пользования земельными ресурсами

Название карты  
Информационный

Масштаб 1:10  
Рисовано И.С.

# ПЛАНШЕТ № 4

Июль-август 2019 г.



Датум: ДП-Народное управление Кировской области от 02.01.2020 г.

Листок  
1:10000

Учредитель: Кировская область  
Исполнитель: Кировская область  
ДП-Народное управление Кировской области

**Масштаб 1:10000**  
в натуре сантиметры 100 метров  
Земельный план 874.6/0  
Плановый масштаб на основе  
прямостоящих линий, измеренных на право собственности  
приступая к земле из категории государственных земель

Начальник участка  
Инженер-кадастр

Матвеев Л.В.  
Рубальников Н.С.

## Додатки

### Інформаційні джерела

(основні нормативно-правові акти, закони, укази, постанови, проектні та звітні матеріали)

1. Закон України «Про природно заповідний фонд» від 16.06.1992 р.
2. Указ Президента України від 04.11.2008 р. № 995/2008 «Про деякі заходи щодо збереження та відтворення лісів і зелених насаджень»
3. Постанова Кабінету Міністрів України від 10.08.1992 р. № 459 «Про Порядок видачі дозволів на спеціальне використання природних ресурсів і встановлення лімітів використання ресурсів загальнодержавного значення»
4. Постанова Кабінету Міністрів України від 27.07.1995 р. № 555 «Про затвердження Санітарних правил в лісах України»
5. Наказ Мінприроди України від 24.01.2008 р. № 27 «Про затвердження Інструкції про застосування порядку установа лімітів на використання природних ресурсів у межах територій та об'єктів природно-заповідного фонду загальнодержавного значення»
6. Наказ Мінприроди України від 12.02.2002 р. № 61 «Про затвердження Інструкції про порядок встановлення нормативів спеціального використання природних рослинних ресурсів»
7. Постанова Кабінету Міністрів України від 26.10.2016 р. № 756 «Санітарні Правила в лісах України»



УКРАЇНА

ДЕРЖАВНЕ АГЕНТСТВО  
ЛІСОВИХ РЕСУРСІВ

НАЦІОНАЛЬНА АКАДЕМІЯ  
НАУК

УКРАЇНСЬКИЙ ОРДЕНА "ЗНАК ПОШАНИ" НАУКОВО-ДОСЛІДНИЙ ІНСТИТУТ  
ЛІСОВОГО ГОСПОДАРСТВА ТА АГРОЛІСОМЕЛІОРАЦІЇ ім. Г.М. ВИСОЦЬКОГО  
ДЕРЖАВНЕ ПІДПРИЄМСТВО

**«ВІННИЦЬКА ЛІСОВА НАУКОВО-ДОСЛІДНА СТАНЦІЯ»**

---

вул. Максимовича 39, м. Вінниця, 21036

E-mail: [vinforvn@ukr.net](mailto:vinforvn@ukr.net)

Код ЄДРПОУ 00994101

IBAN: UA 513026890000026002060509508

В ВФ АТ КБ «Приватбанк»

ІПН 009941002283

Телефон + 38 (0432) 67- 01- 85

Факс +38 (0432) 55-18-25

## **НАУКОВЕ ОБГРУНТУВАННЯ**

щодо встановлення лімітів на використання природних ресурсів у межах  
філії «Центральний лісовий офіс» ДП «Ліси України»

Згідно звернення філії «Центральний лісовий офіс» Державного спеціалізованого господарського підприємства «Ліси України» щодо необхідності розробки наукового обґрунтування для встановлення лімітів на використання природних ресурсів в межах Оникіївського надлісництва на території Голованівського району, Кіровоградської області та щодо необхідності проведення заходів із оздоровлення, підвищення біологічної стійкості лісових насаджень, науковцями ДП «Вінницька лісова науково-дослідна станція» Українського ордена «Знак пошани» науково-дослідного інституту лісового господарства та агролісомеліорації ім. Г.М. Висоцького Державного агентства лісових ресурсів та Національної академії наук України проведено обстеження лісових насаджень філії «Центральний лісовий офіс» Державного спеціалізованого господарського підприємства «Ліси України» та розроблене дане обґрунтування.

Наукове обґрунтування виконано на основі наданих документів філії «Центральний лісовий офіс» ДП «Ліси України», та проведених досліджень. Огляд та обстеження сухих, всихаючих і пошкоджених дерев виконано по кожному кварталі. Наукове дослідження проведено із визначенням стану дерев (категорія стану за Санітарними правилами в лісах України), рівня дефоліації, дехромації, пошкодження комахами-шкідниками, грибними захворюваннями та іншими патогенами.

При розробці обґрунтування затвердження лімітів на використання природних ресурсів у межах ПЗФ місцевого значення Оникіївського надлісництва філії «Центральний лісовий офіс» ДП «Ліси України» використовувалась загальнодержавна законодавчо нормативна база щодо ведення лісового господарства в лісах природно-заповідного фонду: Лісовий кодекс України введений в дію Постановою ВР №3852-ХІІ від 21.01.1994 р. в редакції від 03.07.2020 р., Закон України «Про природно-заповідний фонд України» №2457-ХІІ від 16.06.1992 р. зі змінами, Санітарні правила в лісах України затверджені Постановою КМУ від 27.07.1995 р. №555 в редакції Постанови КМУ №756 від 26.10.2016 р. зі змінами затверджені Постановою КМУ від 09.12.2020 р. № 1224 , Правила поліпшення якісного складу лісів затверджені Постановою КМУ від 12.05.2007 р. № 724 зі змінами згідно Постанови КМУ від 09.12.2020 р. № 1224 Закон України «Про тваринний світ» № 2894-ІІІ (2894-14) від 13.12.2001 р. зі змінами, Закон України «Про Червону книгу України» №3055-ІІІ (3055-14) від 07.02.2002 р. зі змінами, Постанова КМУ «Про затвердження Положення про Зелену книгу України» № 1286 від 29.08.02 р. зі змінами, від 09.09.2020 р. Закон України «Про внесення змін до деяких законодавчих актів України щодо охорони пралісів згідно з Рамковою конвенцією «Про охорону та сталий розвиток Карпат» №2063-УІІІ від 23.05.2017 р., «Методика визначення належності лісових територій до пралісів, квазіпралісів і природних лісів затвердженої наказом Міністерства екології та природних ресурсів України №161 від 18.05.2018 р., положення про ландшафтний заказник місцевого значення "Зелена брама". Також використовувались матеріали лісовпорядкування 2020 р., акт лісопатологічного обстеження від 27 червня 2025 р. проведеного для визначення санітарного стану лісів спеціалістами ДСЛП «Херсонлісозахист».

### **1. Загальна характеристика лісових насаджень ландшафтного заказника місцевого значення "Зелена брама" та визначення причин зміни і погіршення їх стану**

В лісових насадженнях Оникіївського надлісництва філії «Центральний лісовий офіс» ДП «Ліси України» обстежено ландшафтний заказник місцевого значення "Зелена брама" (кв. 126 вид. 1 пл. 3,4 га, кв. 127 вид. 2 пл. 1,5 га, кв. 141 вид. 4 пл. 1,0 га, кв. 141 вид. 5 пл. 3,7 га, кв. 142 вид. 7 пл. 1,0 га) Торговицького лісництва на загальній площі 10,6 га.

Лісові насадження Торговицького лісництва в структуру природно-заповідного фонду мають антропогенне (штучне) походження, представлені переважно лісовими культурами дуба звичайного, ясена звичайного та клена гостролистого, мають різний вік та повноту. Також в насадженні присутні малоцінні похідні чисті насадження ясена звичайного, які мають низьку біологічну стійкість і в досить ранньому віці спостерігається інтенсивний відпад дерев.

Насадження із переважанням у складі ясена звичайного та інших деревних порід є штучно створеними лісовими культурами в яких вони витіснили

основну лісотвірну породу дуб звичайний в результаті впливу комплексу негативних природних чинників та несвоєчасно проведених рубок догляду. Дані насадження потребують проведення в них господарських заходів для їх подальшого нормального росту і розвитку.

Погіршення стану окремих дерев є результатом впливу абіотичних, біотичних та антропогенних чинників. Відмирання більшості дерев у насадженнях заказника відбулося у результаті пошкоджень стихійними явищами, стовбуровими шкідниками, ураження фітопатогенними хворобами та заселення дерев грибами.

Також не менш важливою причиною всихання дерев в межах заказника є несвоєчасне проведення рубок догляду, оскільки обстежені насадження представлені у великій мірі штучно створеними лісовими культурами. Такі насадження потребують своєчасного проведення рубок догляду для забезпечення оптимальних умов для їх росту та розвитку.

Серед первинних причин деградації та всихання насаджень велике значення має глобальне потепління клімату, що призводить до зміни лісівничо-екологічних умов і, відповідно, до змін у складі та розвитку рослинного покриву. Пов'язані з потеплінням зміни температурного режиму, вологості атмосфери, гідрологічного режиму, різкі контрастні зміни вологості поверхневих шарів ґрунту особливо небезпечні для ясена звичайного та клена гостролистого з їх поверхневою кореневою системою, доволі вибагливих до вологості ґрунту.

До вторинних чинників, які активізують процеси всихання в уже ослаблених насадженнях, можна віднести інтенсивний розвиток фітохвороб і поширення комах-фітофагів, а також запізніле або недостатнє проведення господарських заходів. Також вплив чинників, які мають локальне значення, вітровали, сніголами та інші стихійні явища.

## **2. Визначення доцільності та обсягів проведення заходів із оздоровлення лісових насаджень Оникіївського надлісництва філії «Центральний лісовий офіс» ДП «Ліси України»**

Обстеження лісових насаджень Оникіївського надлісництва філії «Центральний лісовий офіс» ДП «Ліси України» в межах ландшафтного заказника місцевого значення "Зелена брама" (кв. 126 вид. 1 пл. 3,4 га, кв. 127 вид. 2 пл. 1,5 га, кв. 141 вид. 4 пл. 1,0 га, кв. 141 вид. 5 пл. 3,7 га, кв. 142 вид. 7 пл. 1,0 га) Торговицького лісництва на загальній площі 10,6 га. на підставі акту лісопатологічного обстеження ДСЛП «Херсонлісозахист» від 27.06.2025 р. вказують на доцільність проведення вирубування сухих, всихаючих та сильно пошкоджених дерев у насадженнях за участі дуба звичайного, ясена звичайного та клена ясенелистого з огляду на покращення їх санітарного стану.

В результаті обстеження зазначених кварталів та виділів Торговицького лісництва в межах ландшафтного заказник місцевого значення «Зелена брама» встановлено, що доцільно провести вибіркові санітарні рубки на загальній площі 10,6 га із обсягом використання 868,0 м<sup>3</sup> на підставі актів лісопатологічного обстеження від 27.06.2025 р.

Карта схема території ландшафтного заказника місцевого значення «Зелена брама» із зазначенням ділянок, де буде здійснюватися використання природного ресурсу, а саме рубки догляду додається в додатку 2.

В обстежених насадженнях заказника нагромаджено великий об'єм старого сухостою, який необхідно як найшвидше видалити зі складу насаджень з метою покращення фітосанітарного стану лісових насаджень.

Необхідно звернути увагу також, що нагромаджений старий сухостій є аварійно небезпечним для працівників підприємства та випадкових рекреантів. Існує небезпека вивалювання сухостійних дерев під дією сильного вітру чи в результаті дії інших чинників.

В лісових насадженнях як корінних так і інтродукованих деревних порід, де лісове середовище сформоване слабко або взагалі відсутнє і в літній період надгрунтовий покрив інтенсивно всихає та разом з нагромадженим деревним сухостоєм особливо підвищує рівень пожежонебезпечності протягом весняно-осіннього періоду, що може спричинити сильні низові пожежі та нанести непоправні збитки біотичному різноманіттю лісових екосистем регіону.

Деревостани заказника є сильно пошкоджені в результаті несприятливих кліматичних чинників (буревіїв, вітроломів), тому більшість пошкоджених дерев є суховершинними і перебувають на різних стадіях деградації та всихання, яка супроводжується відпрацюванням комплексом стовбурових шкідників.

Також в результаті впливу несприятливих гідрокліматичних умов середовища в лісових насадженнях обстежених заказників відбуваються передчасні всихання дерев через міну лісівничо-екологічних умов зростання більшості аборигенних та інтродукованих деревних порід, які представлені в різних типах лісу в умовах Кіровоградської області.

В обстежених насадженнях ландшафтного заказника місцевого значення «Зелена брама» виявлено, що в переважній більшості ділянок відбувається передчасне всихання дерев від впливу несприятливих гідрокліматичних умов середовища і такі дерева уже відпрацьовані комплексом стовбурових шкідників (рис. 1.).

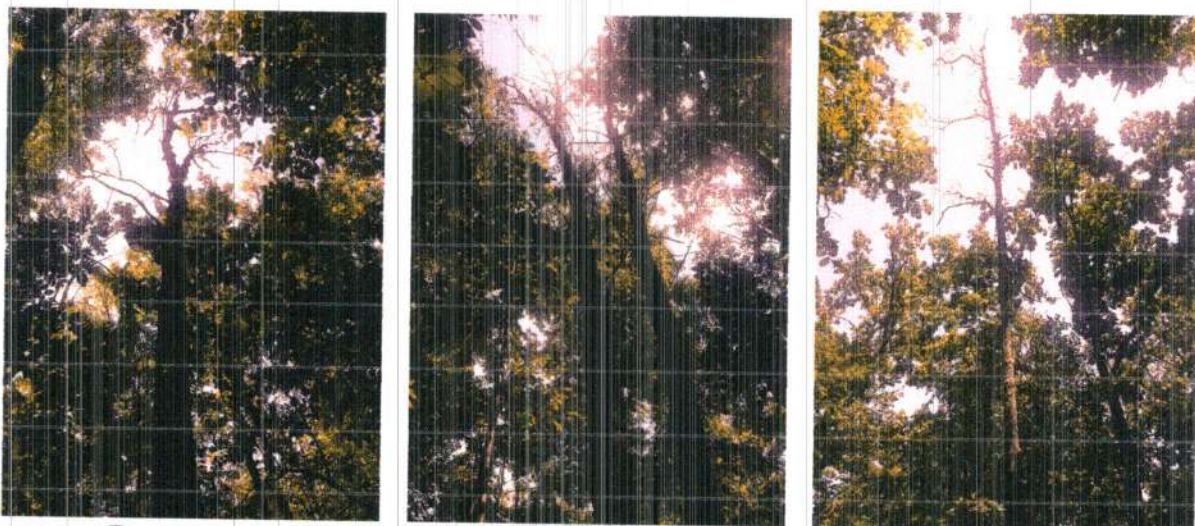


Рис. 1. Передчасне всихання дерев в результаті дії несприятливих гідрокліматичних умов середовища

В насадженнях заказника нагромадженій великий об'єм старого сухостою дерев дуба та ясена, а також дерев інших порід, які захаращують насадження та підвищують рівень пожежонебезпечності. Такі дерева є потенційними вогнищами поширення стовбурових шкідників, а особливу небезпеку такі дерева складають під час свого неконтрольованого вивалювання для працівників господарства та випадкових рекреантів та відвідувачів заказника (рис. 2.).

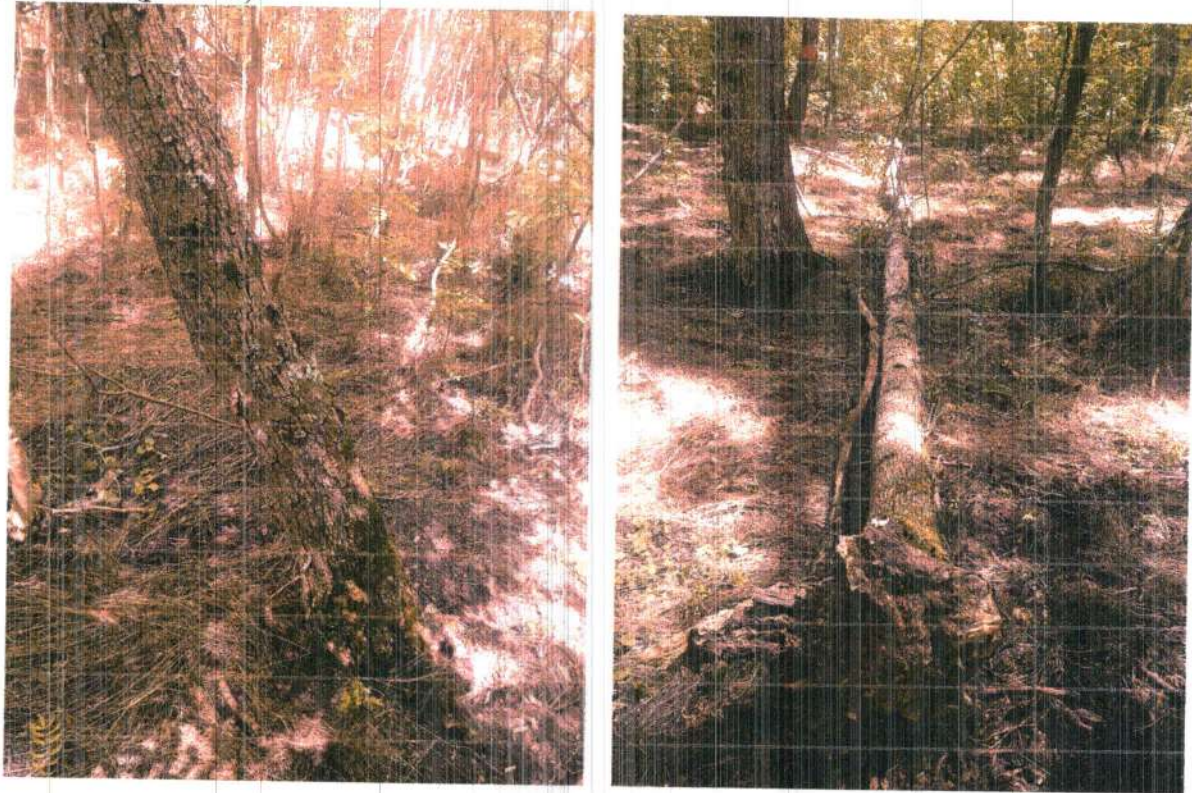


Рис. 2. Нагромадження старого сухостою в межах заказника

Обстежені всохлі і всихаючі, а також сильно пошкоджені дерева необхідно видалити зі складу насаджень, оскільки вони можуть стати осередками поширення стовбурових шкідників на інші здорові дерева. Також важливим є те, що всохлі та всихаючі дерева складають аварійну небезпеку для рекреантів та працівників лісництва, а також підвищують рівень пожежонебезпечності. Тому такі дерева необхідно видалити зі складу насаджень.

### **3. Оцінка впливу проведених лісгосподарських заходів на навколишнє природне середовище**

З огляду на покращення фітосанітарного стану лісових насаджень в межах ландшафтної заказника місцевого значення "Зелена брама", проведення заходів з поліпшення санітарного стану лісів, які не матимуть негативного впливу на компоненти природного середовища є необхідною умовою щодо забезпечення стійкості природних екосистем.

На території, де плануються проведення заходів із поліпшення санітарного стану лісів були проведенні обстеження і в результаті яких не виявлено місць постійного проживання тварин, що є внесені до місцевих та регіональних червоних списків і Червоної книги України. Також не виявлено постійних місць гніздування червонокнижних птахів. В межах, де плануються проведення заходів із поліпшення санітарного стану лісів також не виявлено природних оселищ, що знаходяться під охороною Конвенції про охорону дикої флори та фауни і природних середовищ існування в Європі.

На території зазначених ділянок в ярусі підросту деревостану не виявлено червонокнижних чагарників і обстежені рослинні угруповання не відносяться до Зеленої книги України. Відповідно проведені рубки на обстежених ділянках лісових насаджень заказника не будуть нести суттєвого впливу на їх стан та продуктивність.

Проведені лісогосподарські заходи не знизять кількісний показник біотичного різноманіття лісових екосистем в межах ландшафтного заказника місцевого значення "Зелена брама" і не нанесуть шкоди природним комплексам заказників і не призведуть до їх деградації. Оскільки обстежені насадження в межах заказників в більшій мірі є штучного походження, тому вони не можуть саморегулюватися і потребують доглядових та санітарних рубок для нормального росту та розвитку.

Видалення всохлих та всихаючих дерев необхідно проводити із застосуванням традиційних знарядь (бензомоторні пили), які використовуються в лісовому господарстві під час проведення лісосічних робіт. Для проведення лісосічних робіт застосовувати звальювальний спосіб, а в місцях де даний спосіб є неможливим із технічних або інших причин застосовувати спеціалізовані машини для зрізування дерев.

Проведення заходів із поліпшення санітарного стану лісів в межах ландшафтного заказника місцевого значення "Зелена брама" доцільно проводити в місцях виявлення осередків всихання та ураження дерев без врахування функціонального зонування природно-заповідної території, оскільки для неї не передбачуване зонування території згідно Закону України «Про природно-заповідний фонд України».

Заходи із поліпшення санітарного стану лісів в межах ландшафтного заказника місцевого значення "Зелена брама" необхідно проводити в рік дозволу проведення рубок крім періоду тиші з 01 квітня по 15 червня.

Природний ресурс (деревина) буде заготовлятися в лісових насадженнях Торговицького лісництва Онуківського надлісництва філії «Центральний лісовий офіс» ДП "Ліси України". Більш детальний опис ділянок за лісництвами надається в додатку 1 з розрахунком повноти, яка після проведення заходів не буде меншою встановленого Санітарними правилами в лісах України рівня. Плани ділянок, на яких планується проведення санітарних заходів, наведені в додатку 2.

Здійснення вибіркових санітарних рубок передбачається в максимально стислі роки із застосуванням найефективніших методів і технологій та запобігання негативному впливу на стан навколишнього природного

середовища. У межах заказників дуплисті дерева та дерева з плодовими тілами дереворуйнівних грибів в санітарну рубку не відводили.

Згідно Закону України «Про охорону навколишнього природного середовища» від 25.06.1991 р. №1264-XII: ст.5;19;48;67;70;105 «Лісового кодексу України» в редакції Закону України №3404-1У від 08.02.2006 р. Санітарних правил в лісах України затверджених Постановою КМУ від 27.07.1995 р. №555 в редакції Постанови КМУ від 26.10.2016 р. № 756 зі змінами згідно Постанови КМУ від 09.12.2020 р. № 1224, використання природних ресурсів шляхом проведення заходів з поліпшення санітарного стану лісів (вибіркові санітарні рубки) не суперечать сучасним вимогам чинного законодавства України щодо ведення лісового господарства в межах територій та об'єктів природно-заповідного фонду України та не призводить до негативних наслідків щодо подальшого функціонування природних комплексів на даних ділянках.

У зв'язку із цим є необхідним погодження лімітів на використання природних ресурсів в межах обстеженого заказника, наданих Оникіївському надлісництву філії «Центральний лісовий офіс» ДП «Ліси України» з метою покращення санітарного стану насаджень.

#### **4. Визначення відповідності лісових ділянок критеріям та індикаторам відповідності пралісам та квазі-пралісам**

В межах заказників було проведено обстеження лісових ділянок для проведення вибіркового санітарного рубок згідно критерії та індикаторів приналежності їх до пралісів та квазі-пралісів. Згідно визначення, «праліси» та «квазі-праліси» - це лісові екосистеми, які тривалий час розвивалися природним шляхом, яких біотоп, і, особливо, біоценоз, не зазнав істотного антропогенного впливу на структуру, динаміку біомаси, вікову структуру едіфікаторів, природне відновлення екосистем, її системну цілісність та які потенційно здатні до само підтримання шляхом саморегулювання у разі відсутності руйнівного впливу людини або за умови відновлення первинних екологічних умов їх функціонування.

Ділянки обстежені за показниками: група віку і вік деревостанів (наявність ділянок лісу віком понад 120 р.), склад (відсутність у складі деревостану екзотів), площа (площа не менше 4 га) форма (відстань між двома протилежними межами ділянки не менше ніж 200 м). Також застосовувалися під час обстеження критерії природності лісових ділянок.

На основі аналізу таксаційних матеріалів Бірківського (Новомиргородського) лісництва Оникіївського надлісництва філії «Центральний лісовий офіс» ДП «Ліси України» на основі матеріалів ВО «Укрдержлісprojekt» та натурних обстежень встановлено, що переважна більшість обстежених лісових ділянок заказника представлена штучно створеними лісовими культурами корінних деревних порід, вік яких від 45 до 90 років.

На основі аналізу таксаційних матеріалів Торговицького лісництва Оникіївського надлісництва філії «Центральний лісовий офіс» ДП «Ліси

України” на основі матеріалів ВО «Укрдержліспроект» та натурних обстежень встановлено, що переважна більшість обстежених лісових ділянок заказника представлена штучно створеними лісовими культурами корінних та інтродукованих деревних порід, вік яких 86 років.

Отже, натурні обстеження ділянок лісу заказників свідчать про те, що дані ділянки лісу не відповідають критеріям та індикаторам пралісів та квазі-пралісів. Що не може бути причиною заборони в них проведення вибіркового санітарних рубок для покращення фітосанітарного стану лісових насаджень заказників.

### Висновки та рекомендації

З огляду на проведені дослідження доцільно:

1. Провести термінове видалення сильно пошкоджених та сухих дерев у (кв. 126 вид. 1 пл. 3,4 га, кв. 127 вид. 2 пл. 1,5 га, кв. 141 вид. 4 пл. 1,0 га, кв. 141 вид. 5 пл. 3,7 га, кв. 142 вид. 7 пл. 1,0 га) Торговицького лісництва на загальній площі 10,6 га, які уже не є біологічно стійкими і є малопродуктивними; видалити дерева, які відмерли або перебувають на стадії відмирання і знижують санітарний стан лісових насаджень; видалити усі дерева із значним пошкодженням стовбуровими шкідниками.

2. Проведення заходів з поліпшення санітарного стану лісів слід здійснювати на основі обстежень та досліджень, проводити їх із дотриманням основних законодавчих і нормативно правових актів, настанов та рекомендацій, затверджених в установленому порядку.

3. Доцільно провести заходи з поліпшення санітарного стану лісів, які не матимуть негативного впливу на компоненти природного середовища та є необхідними з огляду на покращення фітосанітарного стану лісових насаджень.

Директор  
ДП “Вінницька лісова  
науково-дослідна станція”,  
канд. с-г. н.

Старший науковий співробітник  
ДП “Вінницька лісова  
науково-дослідна станція”,  
канд. с-г. н.



Олег ВАСИЛЕВСЬКИЙ

Юрій ЄЛІСАВЕНКО

## Додатки

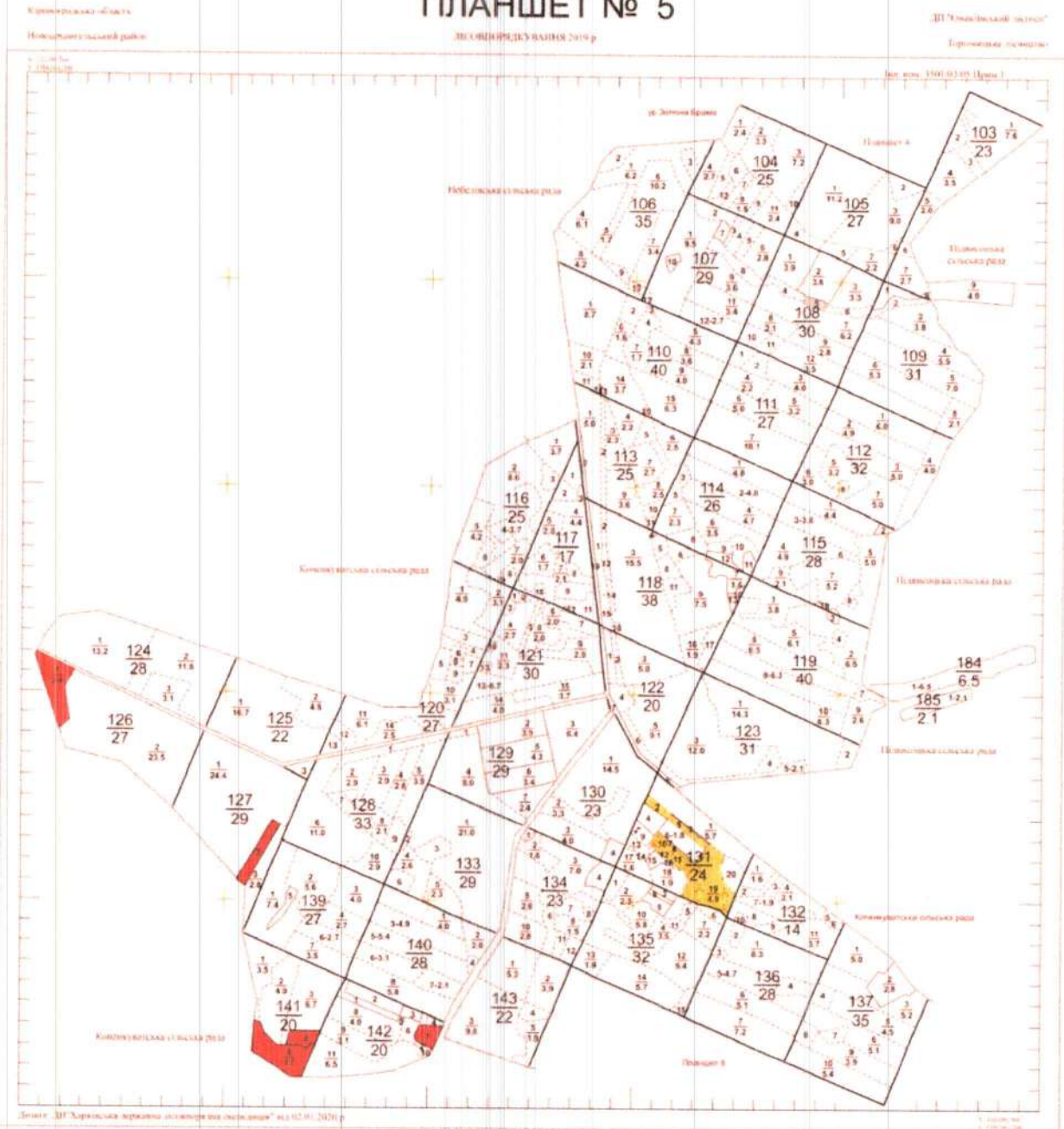
Додаток 1

Опис ділянок, що планується для проведення вибіркової санітарної рубки в межах ПЗФ Оникіївського надлісництва філії «Центральний лісовий офіс» ДП «Ліси України»

Лісництво	Кв	Вид	Площа, га	Склад	Вік, років	Повно-та	Запас, м <sup>3</sup> /га	Вибірка, м <sup>3</sup> /га	Повнота після рубки
Торго-вицьке	126	1	3,4	8Дз1Яз1Клг	78	0,7	260	440	0,60
	127	2	1,5	8Яз2Дз	69	0,7	290	113	0,60
	141	4	1,0	7Дз3Яз	80	0,7	260	37	0,60
	141	5	3,7	10Дз	90	0,7	240	271	0,60
	142	7	1,0	10Дз	91	0,7	250	44	0,60
			<b>10,6</b>					<b>868,0</b>	

Плани ділянок, на яких планується проведення заходів із поліпшення санітарного стану лісів  
Ландшафтний заказник місцевого значення "Зелена брама"

ПЛАНШЕТ № 5



Листок № 1/100000  
Масштаб 1:10000  
контурна висота 100 метрів  
Лісовознавча станція ДП "Харківська державна лісовознавча станція"  
Начальник карт  
Масштаб 1:100000  
С. М. С. М.

## Додатки

### Інформаційні джерела

(основні нормативно-правові акти, закони, укази, постанови, проектні та звітні матеріали)

1. Закон України «Про природно заповідний фонд» від 16.06.1992 р.
2. Указ Президента України від 04.11.2008 р. № 995/2008 «Про деякі заходи щодо збереження та відтворення лісів і зелених насаджень»
3. Постанова Кабінету Міністрів України від 10.08.1992 р. № 459 «Про Порядок видачі дозволів на спеціальне використання природних ресурсів і встановлення лімітів використання ресурсів загальнодержавного значення»
4. Постанова Кабінету Міністрів України від 27.07.1995 р. № 555 «Про затвердження Санітарних правил в лісах України»
5. Наказ Мінприроди України від 24.01.2008 р. № 27 «Про затвердження Інструкції про застосування порядку установлення лімітів на використання природних ресурсів у межах територій та об'єктів природно-заповідного фонду загальнодержавного значення»
6. Наказ Мінприроди України від 12.02.2002 р. № 61 «Про затвердження Інструкції про порядок встановлення нормативів спеціального використання природних рослинних ресурсів»
7. Постанова Кабінету Міністрів України від 26.10.2016 р. № 756 «Санітарні Правила в лісах України»